



# myGalaxy View

---

## Οδηγίες τεχνικής εγκατάστασης

---

[Σύντομη περιγραφή](#)

[Ροή εργασιών](#)

[Αναλυτική περιγραφή](#)

## Σύντομη περιγραφή

Στις οδηγίες που ακολουθούν περιγράφονται οι απαιτούμενες ενέργειες προκειμένου να εγκατασταθεί και ενεργοποιηθεί το myGalaxy View. Αποτέλεσμα αυτού θα είναι, το περιεχόμενο (content) του myGalaxy View web site να είναι προσβάσιμο είτε από το εταιρικό δίκτυο (LAN) είτε και από το διαδίκτυο (internet). Λέγοντας, δε, περιεχόμενο, εννοούμε την επιχειρηματική πληροφορία που περιέχεται σε μια σειρά από εφαρμογές της Singular Logic (Galaxy ERP, CRM, Omega Business, Omega Ορίζοντες, Singular Enterprise, Eurofasma\Manager Next, Control κ.λπ.).

Το myGalaxy View web site γίνεται hosted σε έναν web server (είτε τον own developed της SingularLogic είτε κάποιον third party, για παράδειγμα, IIS v7 ή νεώτερη). Τα requests που φτάνουν στον web server μεταφέρονται προς διαχείριση στον application server. Αυτός τα ικανοποιεί σε συνεργασία με το myGalaxy View web service (που έχει εγκατασταθεί στην ίδια περιοχή με τον application server) και αποστέλλει το αποτέλεσμα αυτής της διαχείρισης για προβολή στο web site.

Τοπολογικά, αξίζει να σημειώσουμε πως ο web server μπορεί να βρίσκεται είτε στο ίδιο μηχάνημα με τον application server είτε σε διαφορετικό. Ο application server, ωστόσο, συνυπάρχει με το web service.



### Σημείωση

Απαιτείται ο υπολογιστής στον οποίο θα εγκατασταθεί ο myGalaxy View web server να είναι προσβάσιμος από το internet. Μπορεί να είναι οποιοσδήποτε υπολογιστής του τοπικού δικτύου και όχι ο εκάστοτε application ή database server.

Η πρόσβαση στο myGalaxy View web site γίνεται μέσω ενός οποιοδήποτε σύγχρονου browser (όπως Microsoft Internet Explorer v9 και άνω, Google Chrome, Mozilla Firefox) χωρίς να απαιτείται κάποιο εξειδικευμένο browsing application. Είναι εφικτή δε τόσο μέσω του τοπικού δικτύου όσο και μέσω του διαδικτύου, με χρήση οποιασδήποτε συσκευής, από ένα κλασικό laptop, μέχρι ένα tablet, ένα smartphone ή ένα phablet.

Το myGalaxy View συμπληρώνεται από της εφαρμογή myGalaxy View Master μέσω της οποίας γίνεται η διαχείριση του περιεχομένου που είναι διαθέσιμο στο web site.

Τα απαιτούμενα αρχεία για την εγκατάσταση της όλης λύσης είναι διαθέσιμα στο SingularLogic PartVille (στη θεματική ενότητα του myGalaxy).

**Αναζήτηση**

Εφαρμογή: myGalaxy    Θεματική Περιοχή: - Οποιοδήποτε -    Είδος: - Οποιοδήποτε -

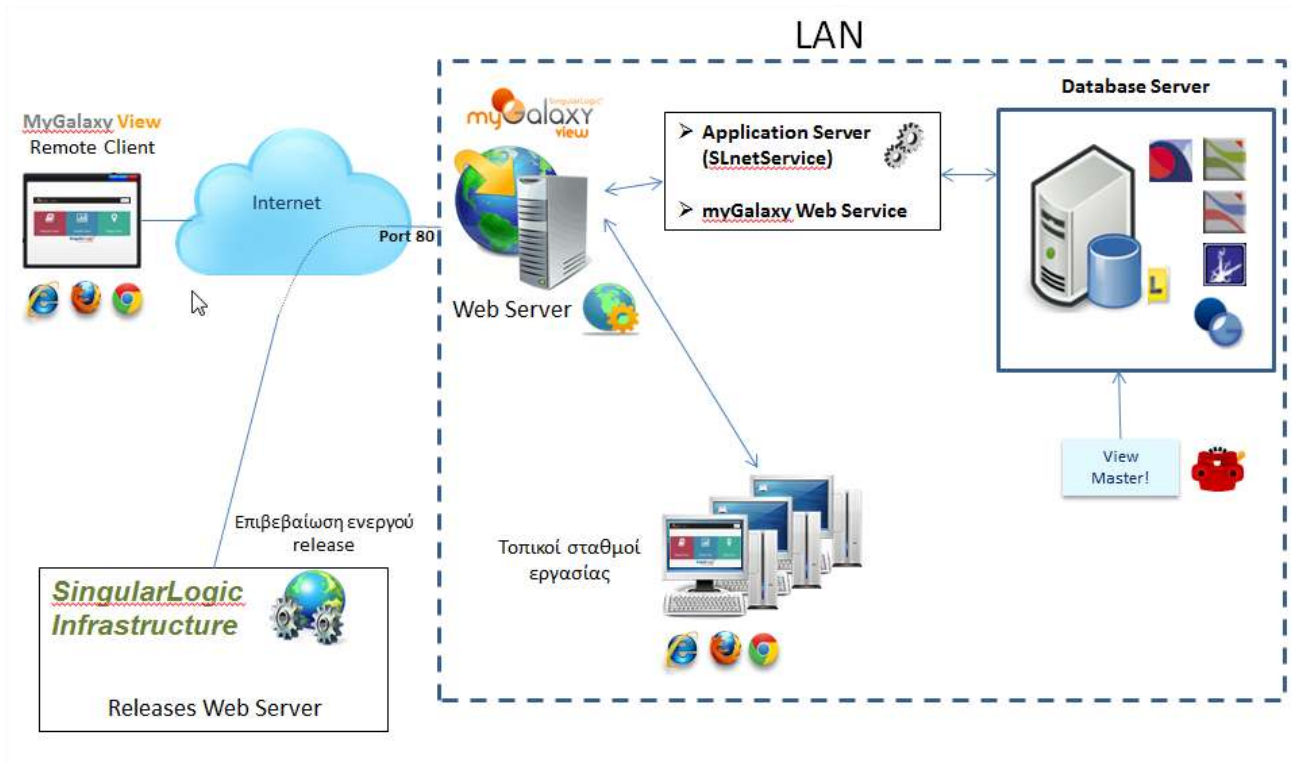
Κλάδος: - Οποιοδήποτε -    Χρήση: - Οποιοδήποτε -    Αναζήτηση    Καθαρισμός

Εφαρμογές	Είδος	Τίτλος
myGalaxy	Full εκδόσεις	Έκδοση View Master 1.4.10019 - 10/06/2015

---

myGalaxy	Partner Readiness & Support Page	Wizard για setup του myGalaxy view (IIS) web site
----------	--	---


Στο διάγραμμα που ακολουθεί μπορείτε να έχετε μια συνοπτική παρουσίαση της τοπολογίας και του concept.



[Επιστροφή](#)

## Ροή εργασιών

Οι απαιτούμενες ενέργειες για την ενεργοποίηση της συνολικής λύσης, συνοψίζονται στα εξής βήματα:

- ▼ **Εγκατάσταση του web server και του myGalaxy View web site που θα γίνεται hosted σ' αυτόν το server και θα 'σερβίρει' το σχετικό περιεχόμενο (1)**
  - ▼ Εγκατάσταση του SL Web Server  
Για το σκοπό αυτό θα χρησιμοποιήσετε το σχετικό zip αρχείο (βρίσκεται διαθέσιμο στο partville, σε link της θεματικής ενότητας του myGalaxy).
  - ▼ Εγκατάσταση ενός third party Web Server
    - Εγκατάσταση του IIS (παρουσιάζεται ως παράδειγμα χρησιμοποιούμενου web server)
    - Εγκατάσταση προαπαιτούμενων του IIS
    - Παραμετροποίηση του IIS
    - Εγκατάσταση του myGalaxy View web site  
Για το σκοπό αυτό θα χρησιμοποιήσετε τον SLnet.Sand.ConfigureWebServer.exe wizard (βρίσκεται διαθέσιμος στο partville, σε link της θεματικής ενότητας του myGalaxy)
- ▼ **Παραμετροποίηση του web server για πρόσβαση από το διαδίκτυο**
  - ▼ Απόκτηση διεύθυνσης για το web server (2)
  - ▼ Μεταφορά της κλήσης από το διαδίκτυο στον υπολογιστή του τοπικού δικτύου (LAN) που φιλοξενεί το myGalaxy View web site (3)
- ▼ **Εγκατάσταση του myGalaxy View Master application (4)**
  - ▼ Σύνδεση στην (όποια) εφαρμογή (με χρήστη 'ViewMaster' και κωδικό 'ViewMaster') και συγχρονισμός της ΒΔ.  
 **Σημειώσεις**
    - ✓ Το setup του View Master βρίσκεται διαθέσιμο στο partville, σε link της θεματικής ενότητας του myGalaxy.
      - Σε περίπτωση ύπαρξης εγκατεστημένης εφαρμογής Galaxy ERP, έκδοσης προγενέστερης της 23, η εγκατάσταση του myGalaxy View Master, πρέπει να γίνει στην ίδια περιοχή (επεκτείνοντας, πρακτικά, την υπάρχουσα εγκατάσταση). Σε οποιαδήποτε άλλη περίπτωση, εγκαθίσταται σε οποιαδήποτε περιοχή, ως standalone application.
      - Σε περίπτωση ύπαρξης εγκατεστημένης εφαρμογής Galaxy ERP, έκδοσης ίσης ή μεταγενέστερης της 23, η εγκατάσταση του myGalaxy View Master, εμπεριέχεται στην εγκατάσταση της Galaxy εφαρμογής. Στην περίπτωση αυτή, λοιπόν, το View Master είναι διαθέσιμο χωρίς να απαιτείται κάποια επιπλέον εγκατάσταση.
    - ✓ Σε περίπτωση stand alone εγκατάστασης, απαιτείται στον υπολογιστή στον οποίο θα εγκατασταθεί το myGalaxy View Master να υπάρχει εγκατεστημένη έκδοση 4 (ή νεότερη) του .Net.
  - ▼ Παραμετροποίηση του myGalaxy View Master (στα στοιχεία ρυθμίσεων εφαρμογής) για τον έλεγχο ενεργού συμβολαίου.
- ▼ **Ορισμός των διαθέσιμων συνδέσεων και πρόσβαση στο myGalaxy View web site (5)**

- ▼ Παραμετροποίηση των bridge profiles του myGalaxy View web site (αυτά είναι τα πρότυπα σύνδεσης σε κάποια Βάση Δεδομένων μέσω του web site). Ο ορισμός τους γίνεται μέσω του Gix.Config εργαλείου (επιλέγοντας ως application το 'ViewMaster').
- ▼ Πληκτρολογήστε σε έναν browser τη διεύθυνση του site και συνδεθείτε με τον κατάλληλο χρήστη, προκειμένου να έχετε πρόσβαση στο περιεχόμενο του myGalaxy View.

[Επιστροφή](#)

# Αναλυτική περιγραφή εγκατάστασης

## 1. Εγκατάσταση Web Server

### 1.1 Χρήση του SL Web Server - Οδηγίες παραμετροποίησης και χρήσης



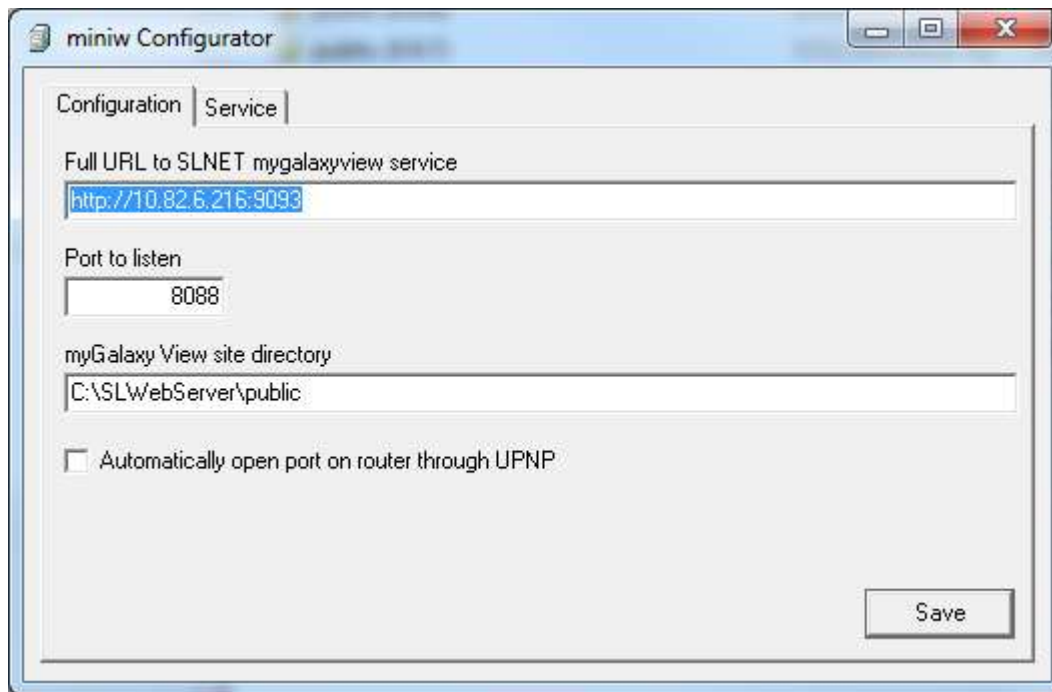
#### Σημείωση

Ο SL Web Server, το myGalaxy View site καθώς και το utility διαχείρισης του web server είναι διαθέσιμα κάτω από το directory των 3rdParty στην περιοχή εγκατάστασης της εφαρμογής.

#### Διαχείριση του Web Server

Μέσω του utility 'miniwConfig' δημιουργείται το **configuration αρχείο 'miniw.ini'** (δημιουργείται κατά την πρώτη εκτέλεση του utility και ανοίγει προς τροποποίηση σε κάθε επόμενη εκτέλεσή του), η σωστή παραμετροποίηση του οποίου απαιτείται για την επιτυχή εγκατάσταση και ενεργοποίηση του web server service.

Στη σελίδα **Configuration** αυτού του utility ορίζουμε μια σειρά παραμέτρων.



Η χρησιμότητα κάθε παραμέτρου είναι η εξής:

- **Full URL to SLNET mygalaxyview service:** το πλήρες URL, μαζί με το port, στο οποίο 'ακούει' ο application server (είτε ως galaxy application είτε ως standalone ViewMaster application), για παράδειγμα, <http://10.82.6.216:9093>.

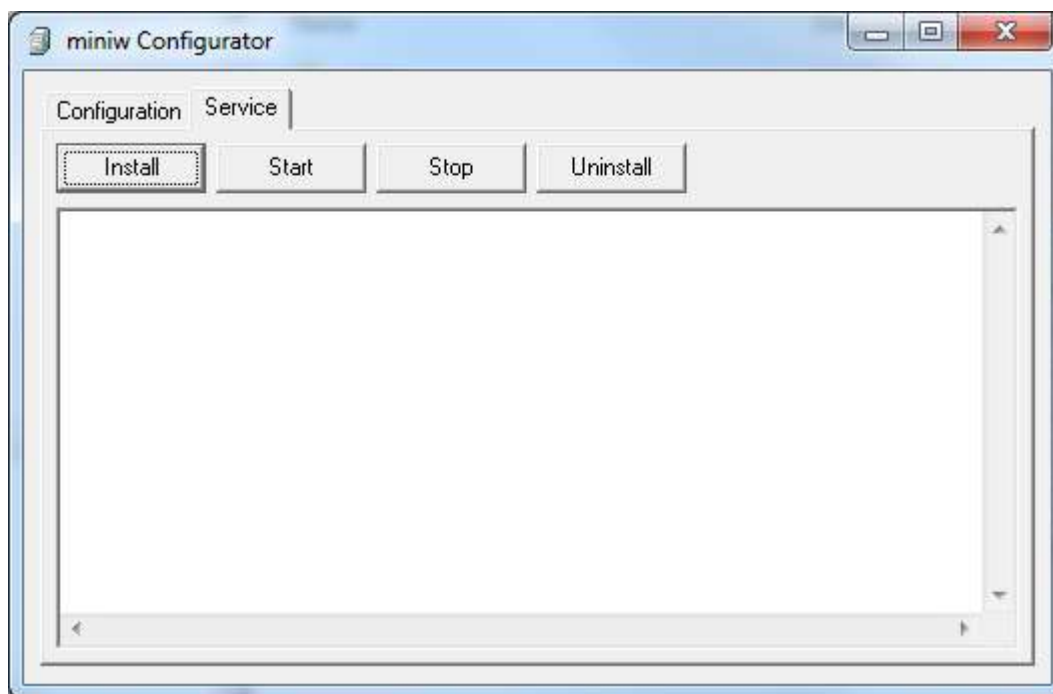
**Σημείωση:** αν στο 'host address' setup parameter του application server έχουμε χρησιμοποιήσει machine name (π.χ. <myWebHost>), εδώ θα πρέπει, επίσης, να χρησιμοποιήσουμε machine name (αφού το ip address δεν γίνεται αυτόματα resolve).

Αν, όμως, στο 'host address' setup parameter του application server έχουμε χρησιμοποιήσει ip name (π.χ. <10.82.6.216>), εδώ μπορούμε να χρησιμοποιήσουμε είτε machine name είτε ip address (αφού, στην περίπτωση αυτή, το machine name γίνεται αυτόματα resolve στο ip address).

- **Port to listen:** ένα ελεύθερο port στο οποίο θα 'ακούει' ο web server για εξωτερικές κλήσεις, για παράδειγμα, 8080. Το port αυτό ελέγχεται όταν ξεκινάμε τον web server. Αν δεν είναι διαθέσιμο, η εκκίνηση αποτυγχάνει με σχετικό μήνυμα.
- **myGalaxy View site directory:** το path στο οποίο βρίσκεται το site και στο οποίο τρέχει ο web server, για παράδειγμα, "C:\SLWebServer\public".
- **Automatically open port on router through UPNP:** το ενεργοποιούμε όταν επιθυμούμε το αυτόματο port forwarding στο router μέσω UPNP.

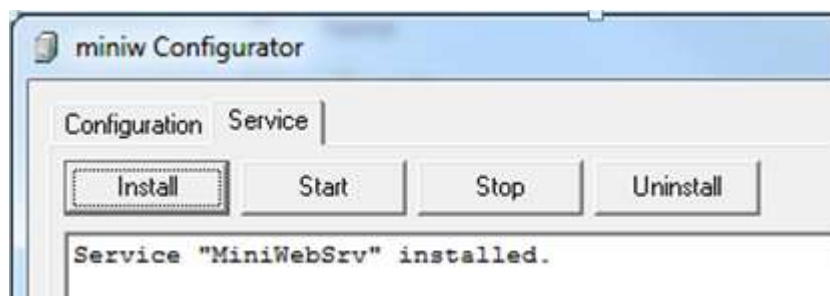
**Σημείωση:** η επιτυχία του αυτόματου port forwarding εξαρτάται από τις δυνατότητες του χρησιμοποιούμενου μοντέλου του router.

Στη σελίδα **Service** υπάρχει μια σειρά ενεργειών για τη διαχείριση του web server καθώς και ένα panel μηνυμάτων για τα αποτελέσματα κάθε εκτελούμενης ενέργειας.

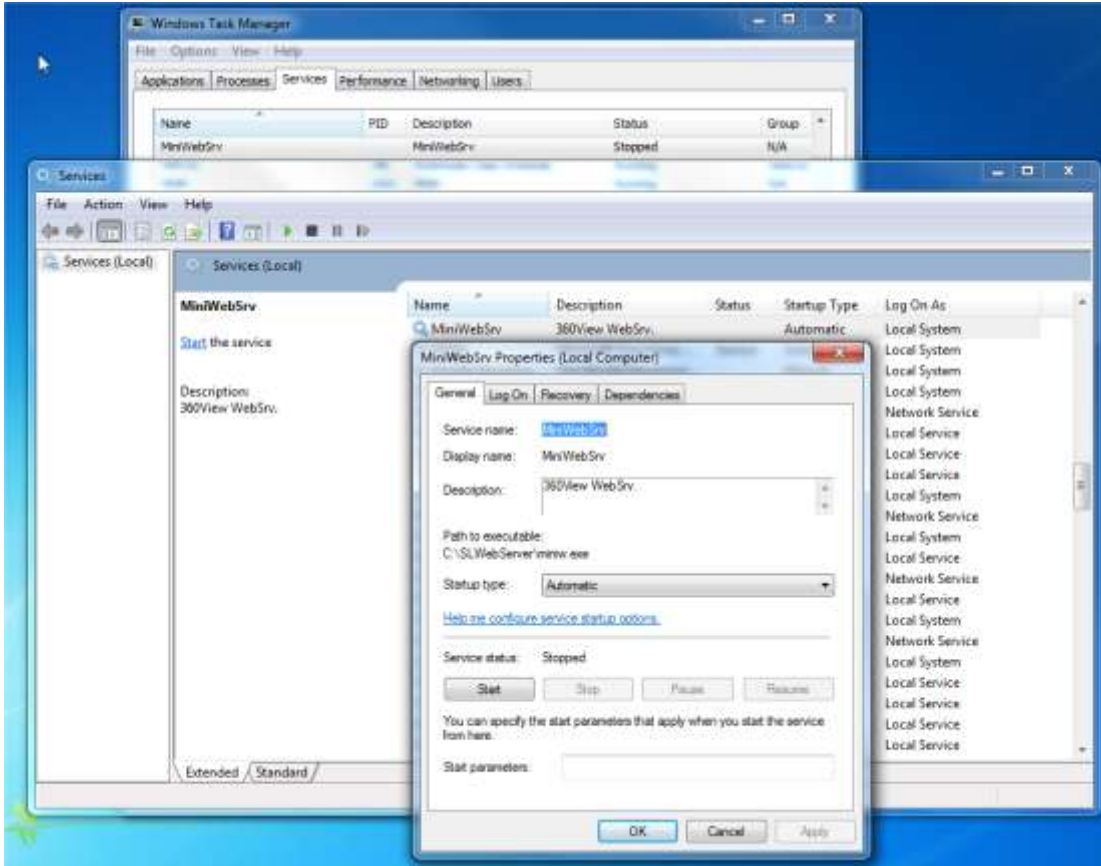


Οι ενέργειες αυτές είναι οι εξής:

- **Install:** δημιουργία του web server service (MiniWebSrv) στο σύστημα



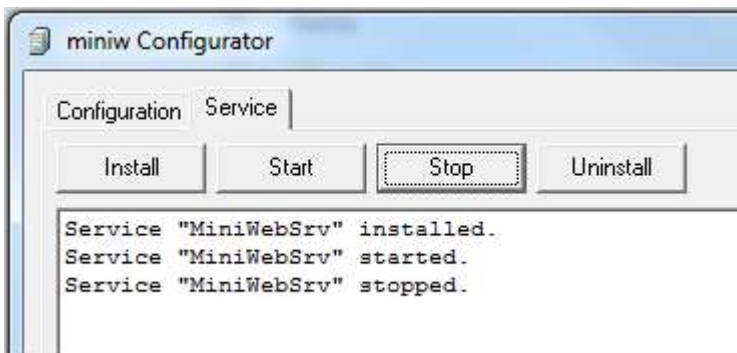




- **Start:** εκκίνηση του service



- **Stop:** τερματισμός του service



- **Uninstall:** διαγραφή του service από το σύστημα



### Σημειώσεις

1. Είναι σημαντικό να σημειωθεί πως υπάρχει η δυνατότητα ενεργοποίησης του web server και μέσω command console.

Τα commands διαχείρισης του server (τα οποία παρατίθενται αν εκτελέσουμε το miniw executable χωρίς options) είναι τα εξής:

- **Install:** δημιουργία του service MiniWebSrv στο σύστημα
- **Remove:** διαγραφή του service MiniWebSrv από το σύστημα
- **Setup:** δημιουργία (και άνοιγμα) του αρχείου παραμετροποίησης miniw.ini
- **Run:** εκκίνηση του web server
- **Start:** εκκίνηση του web server ως service
- **Stop:** τερματισμός του web server ως service

Στην περίπτωση χρήσης από console έχουμε το πλεονέκτημα της άμεσης ανάγνωσης των μηνυμάτων λάθους που εμφανίζονται, ενώ, στην περίπτωση χρήσης του service θα πρέπει να τα αναζητήσουμε στον event viewer.

2. Στην περίπτωση χρήσης του SL WebServer, η διεύθυνση που θα χρησιμοποιήσουμε στον Web Browser δεν θα πρέπει να αναφέρει τον κατάλογο 'MyGalaxyView' (βλ. παράγραφο [Πρόσβαση στο myGalaxy View web site](#)).

## 1.2 Χρήση third party Web Server. Παράδειγμα εγκατάστασης του Internet Information Server (IIS)

Ας υποθέσουμε πως ως web server θα χρησιμοποιηθεί ο Internet Information Server (IIS). Ακολουθεί παράδειγμα εγκατάστασής του σε Windows server.

Η εγκατάσταση του IIS γίνεται μέσω του **"Add Roles"** wizard ο οποίος ενεργοποιείται από τον **"Server Manager"** των Windows server.

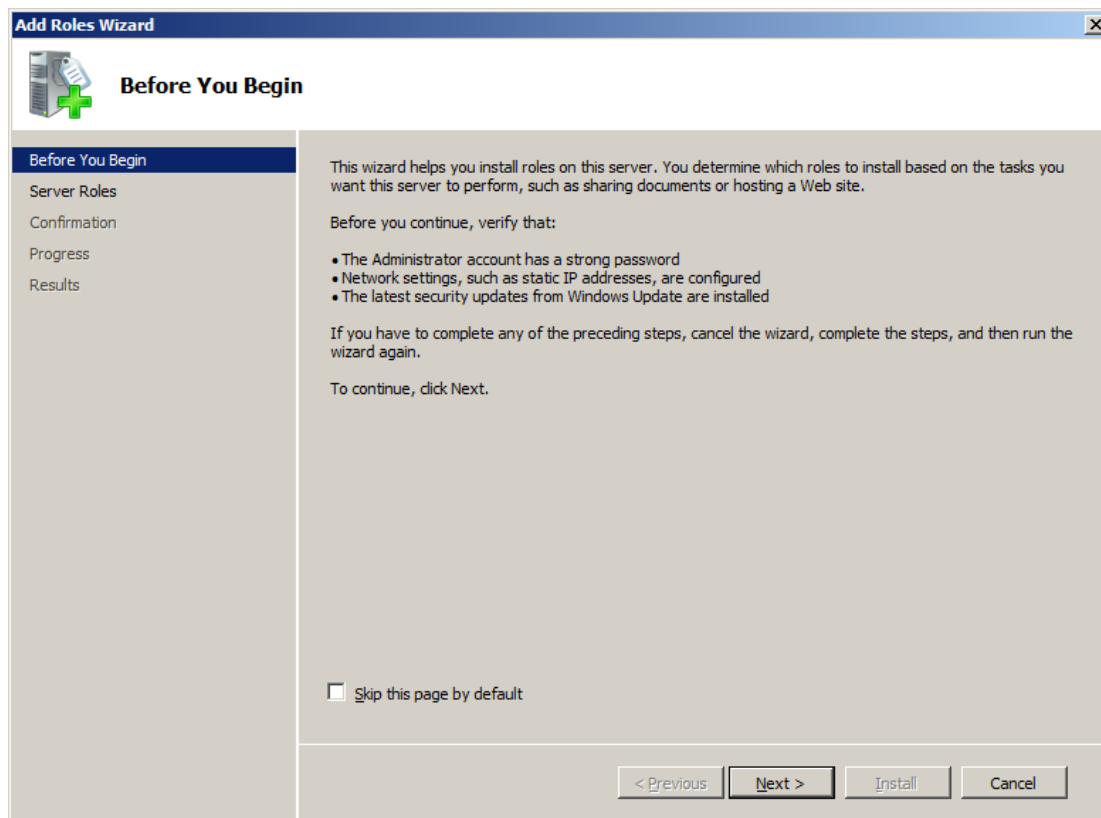


### Σημειώσεις

- ✓ Θεωρείται πως η εγκατάσταση γίνεται σε server περιβάλλον. Εναλλακτικά, θα πρέπει να πάμε στο **"Turn Windows features on or off"** του Control panel.
- ✓ Απαιτείται έκδοση 7 και άνω του IIS

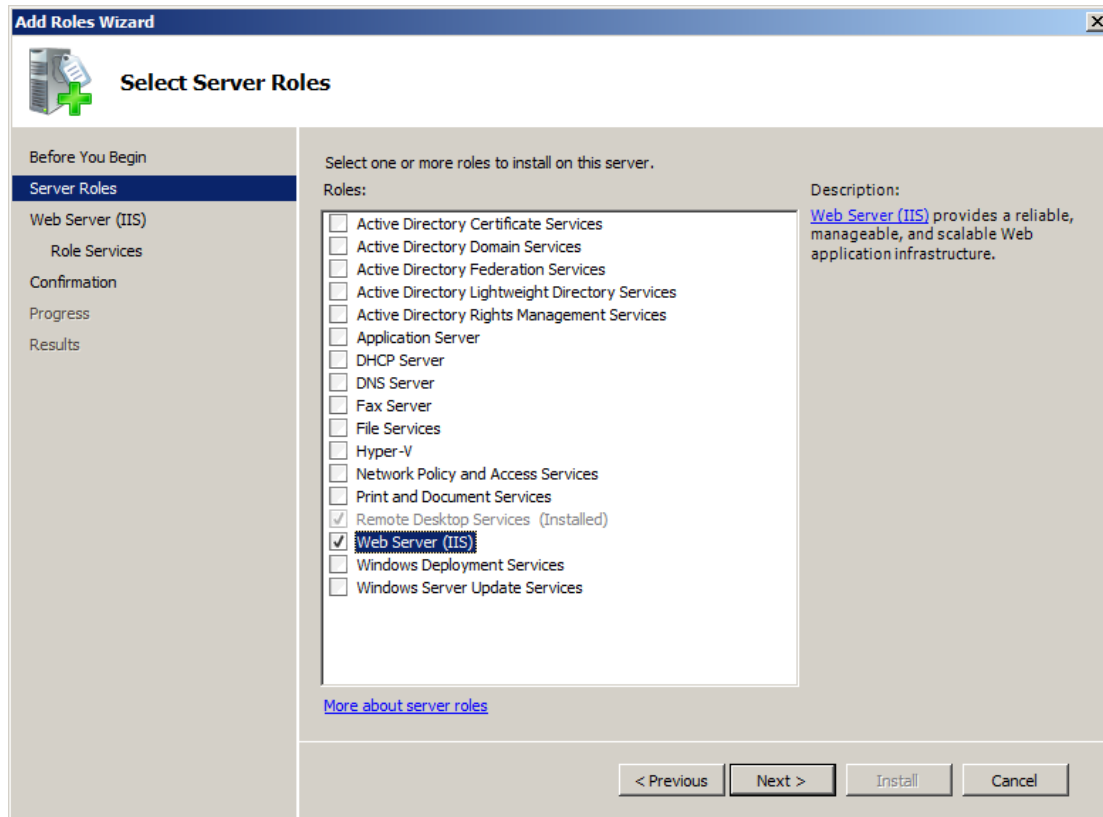
Στο wizard αυτό θα περάσετε από τις παρακάτω σελίδες:

### Before You Begin



## Select Server Roles

Στη σελίδα αυτή επιλέγετε το “**Web Server (IIS)**”.



### Web Server (IIS)

**Add Roles Wizard** [Close]

**Web Server (IIS)**

Before You Begin  
Server Roles  
**Web Server (IIS)**  
Role Services  
Confirmation  
Progress  
Results

**Introduction to Web Server (IIS)**  
Web servers are computers that have specific software that allows them to accept requests from client computers and return responses to those requests. Web servers let you share information over the Internet, or through intranets and extranets. The Web Server role includes Internet Information Services (IIS) 7.0, a unified Web platform that integrates IIS 7.0, ASP.NET, and Windows Communication Foundation. IIS 7.0 also features enhanced security, simplified diagnostics, and delegated administration.

**Things to Note**

- Using Windows System Resource Manager (WSRM) can help ensure equitable servicing of Web server traffic, especially when there are multiple roles on this computer.
- The default installation for the Web Server (IIS) role includes the installation of role services that enable you to serve static content, make minor customizations (such as default documents and HTTP errors), monitor and log server activity, and configure static content compression.

**Additional Information**

- [Overview of Web Server \(IIS\)](#)
- [Overview of Available Role Services in IIS 7.0](#)
- [IIS Checklists](#)
- [Common Administrative Tasks in IIS](#)
- [Overview of WSRM](#)

< Previous   Next >   Install   Cancel

### Select Role Services

Στη σελίδα αυτή επιλέγετε τα role services που φαίνονται στο παρακάτω screen shot.

**Add Roles Wizard**

### Select Role Services

Before You Begin  
Server Roles  
Web Server (IIS)  
**Role Services**  
Confirmation  
Progress  
Results

Select the role services to install for Web Server (IIS):

Role services:

- Web Server
  - Common HTTP Features
    - Static Content
    - Default Document
    - Directory Browsing
    - HTTP Errors
    - HTTP Redirection
    - WebDAV Publishing
  - Application Development
    - ASP.NET
    - .NET Extensibility
    - ASP
    - CGI
    - ISAPI Extensions
    - ISAPI Filters
    - Server Side Includes
  - Health and Diagnostics
    - HTTP Logging
    - Logging Tools
    - Request Monitor
    - Tracing
    - Custom Logging
    - ODBC Logging
  - Security
    - Basic Authentication
    - Windows Authentication
    - Digest Authentication
    - Client Certificate Mapping Authentication
    - IIS Client Certificate Mapping Authentication
    - URL Authorization
    - Request Filtering
    - IP and Domain Restrictions
  - Performance
    - Static Content Compression
    - Dynamic Content Compression
  - Management Tools
    - IIS Management Console
    - IIS Management Scripts and Tools
    - Management Service
  - IIS 6 Management Compatibility
    - IIS 6 Metabase Compatibility
    - IIS 6 WMI Compatibility
    - IIS 6 Scripting Tools
    - IIS 6 Management Console
  - FTP Server
    - FTP Service
    - FTP Extensibility
  - IIS Hostable Web Core

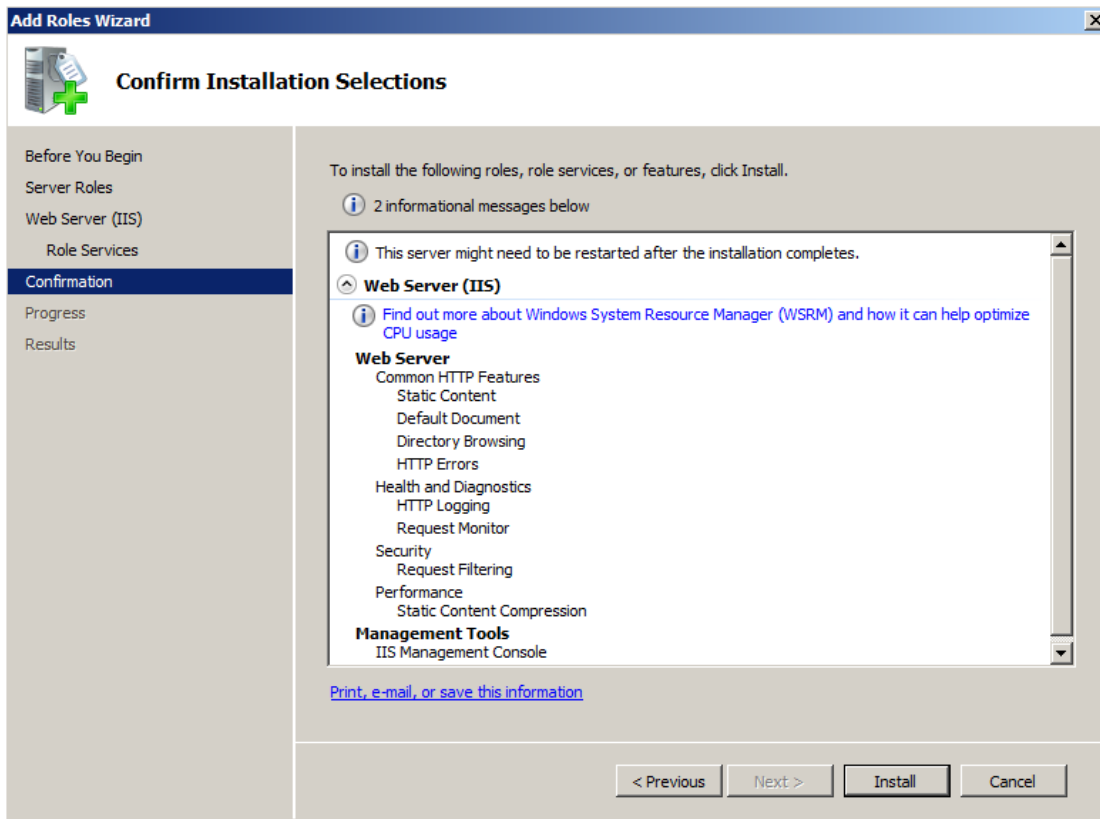
Description: [Web Server](#) provides support for HTML Web sites and optional support for ASP.NET, ASP, and Web server extensions. You can use the Web Server to host an internal or external Web site or to provide an environment for developers to create Web-based applications.

[More about role services](#)

< Previous   Next >   Install   Cancel

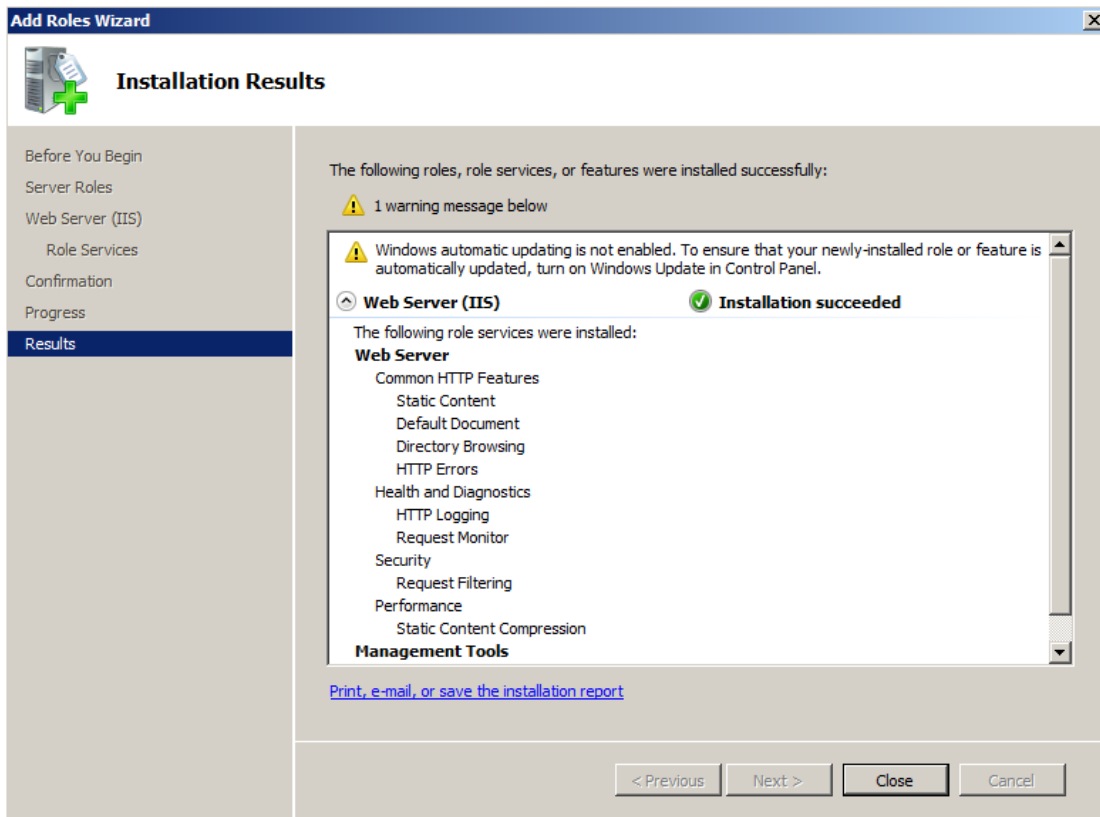
### Confirm Installation Selections

Στη σελίδα αυτή παρέχεται μια επισκόπηση των επιλογών που έχουμε κάνει και πατώντας "Install" ξεκινά η εγκατάσταση του IIS βάσει αυτών.



### Installation Results

Στη σελίδα αυτή παρέχεται μια επισκόπηση των αποτελεσμάτων της εγκατάστασης.





### 1.2.1 Παραμετροποίηση IIS Web Server

Με τη βοήθεια του SLnet Web Server Configurator, "**SLnet.Sand.ConfigureWebServer.exe**", θα γίνει η απαραίτητη παραμετροποίηση του IIS web server και του hosted web site.

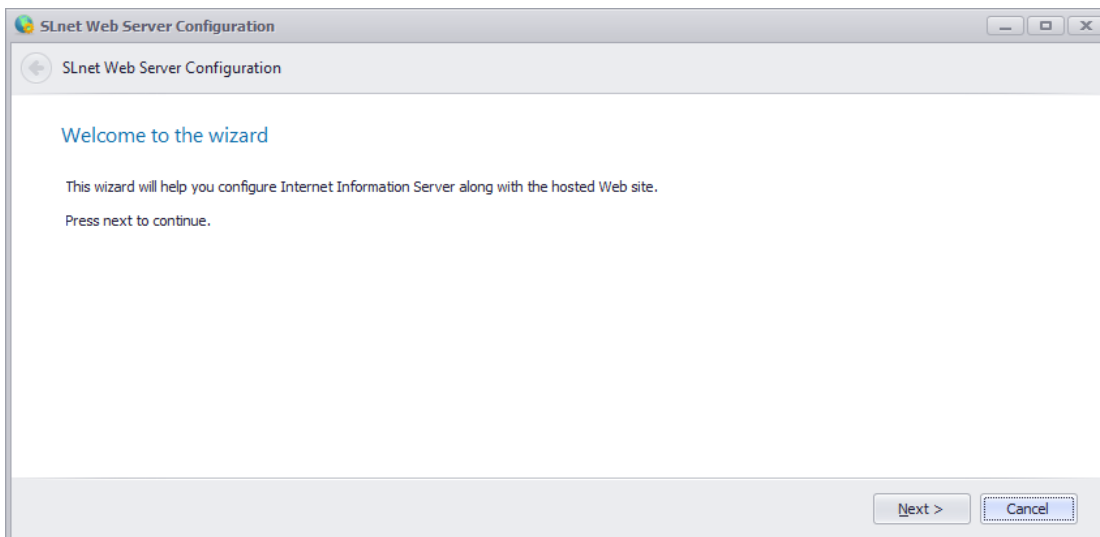


#### Σημειώσεις

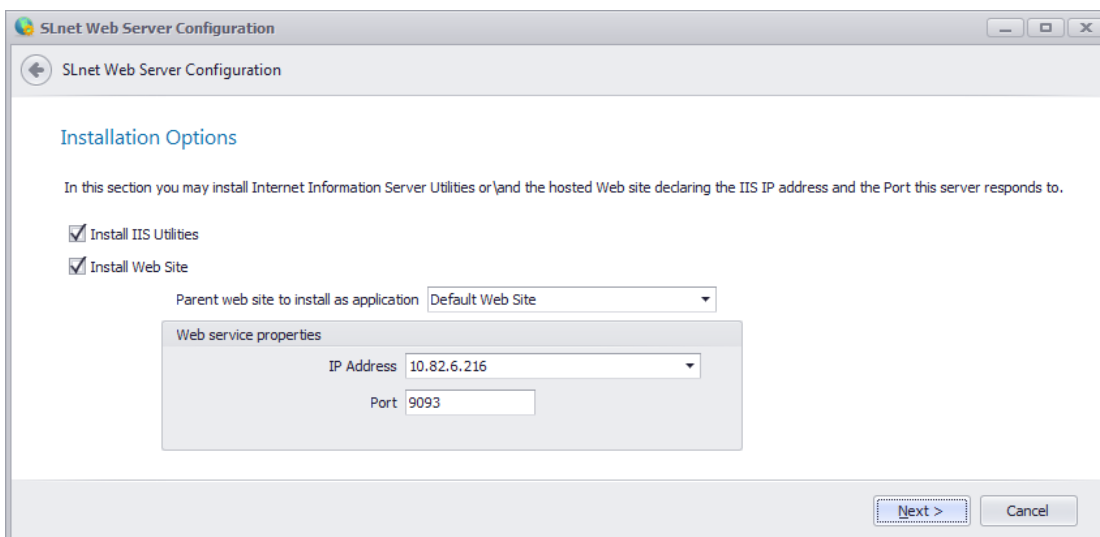
- ✓ Ο configurator αυτός θα πρέπει να εκτελεστεί στο μηχάνημα που φιλοξενεί τον web server.
- ✓ Στο τέλος της διαδικασίας, ενδέχεται να γίνει επανεκκίνηση του web server.

Σ' αυτό τον configurator wizard θα περάσετε από τις παρακάτω σελίδες:

#### Welcome page



#### Installation Options



- ✓ Επιλέξτε "**Install IIS Utilities**" μόνο μία φορά, κατά την πρώτη εκτέλεση του wizard.
- ✓ Επιλέξτε "**Install Web Site**" κάθε φορά που υπάρχει αλλαγή στο site.

- ✓ Στο πεδίο "**Parent web site to install as application**" επιλέξτε "**Default Web Site**".
- ✓ Στο πεδίο "**IP Address**" επιλέξτε την IP διεύθυνση του Application server.
- ✓ Στο πεδίο "**Port**" επιλέξτε μια ελεύθερη πόρτα του Application server (είναι η πόρτα στην οποία θα «ακούει» το Web Service).

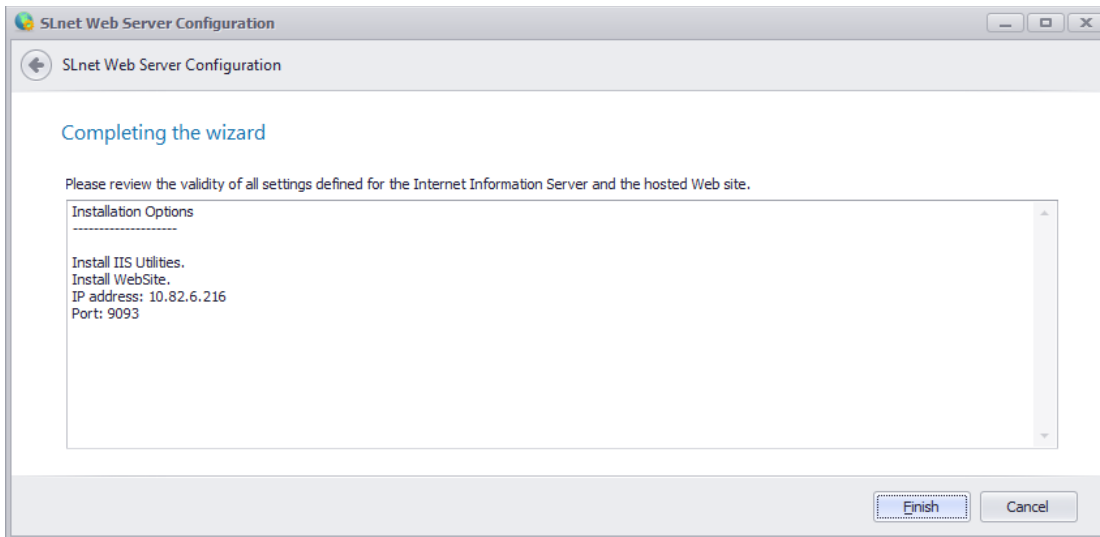


### Σημείωση

- ✓ Επιλέξτε ένα port το οποίο να είναι διαθέσιμο.

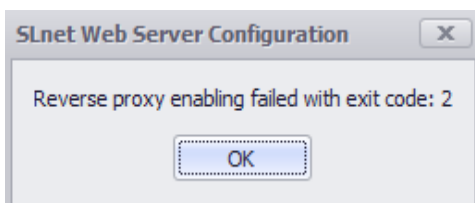
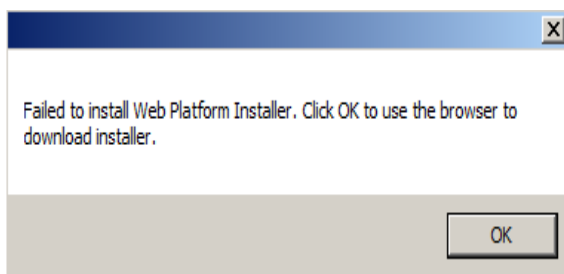
### Completing the wizard

Στη σελίδα αυτή παρέχεται μια επισκόπηση των επιλογών που έχουμε κάνει και πατώντας "Finish" ξεκινά η παραμετροποίηση του Web server βάσει αυτών.



### Σημειώσεις

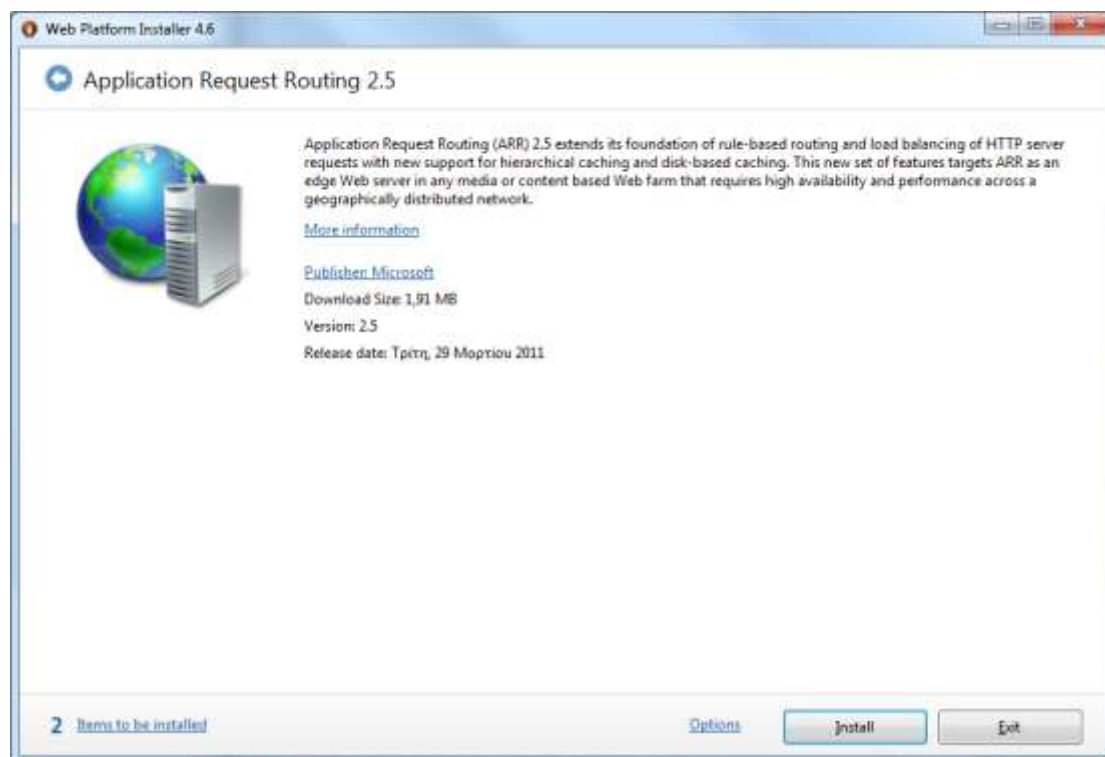
- ✓ Εάν εμφανιστούν τα ακόλουθα μηνύματα σφάλματος, απενεργοποιήστε το Internet Explorer Enhanced Security (Administrators only).



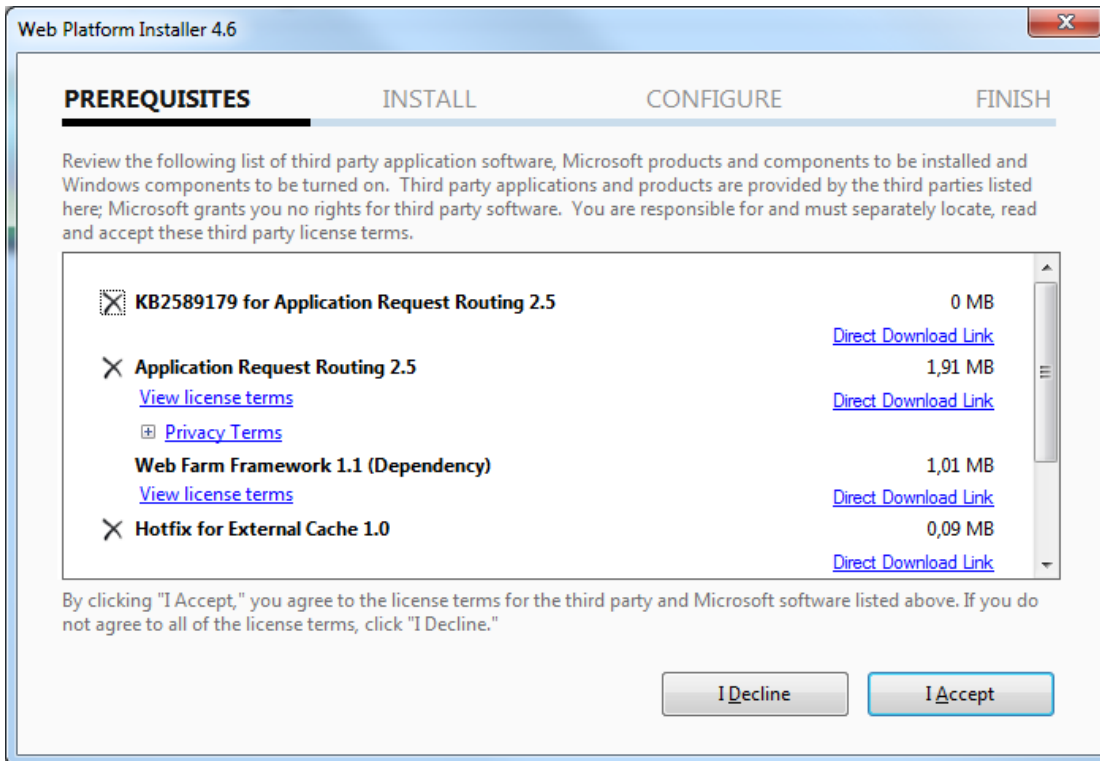
### 1.2.2 Web Platform installation

Κατά την ολοκλήρωση του configurator, αναλόγως της εγκατάστασης, ενδέχεται να εκκινηθεί ο Web Platform Installer με σκοπό να εγκατασταθούν διάφορα prerequisites τα οποία δεν υπάρχουν.

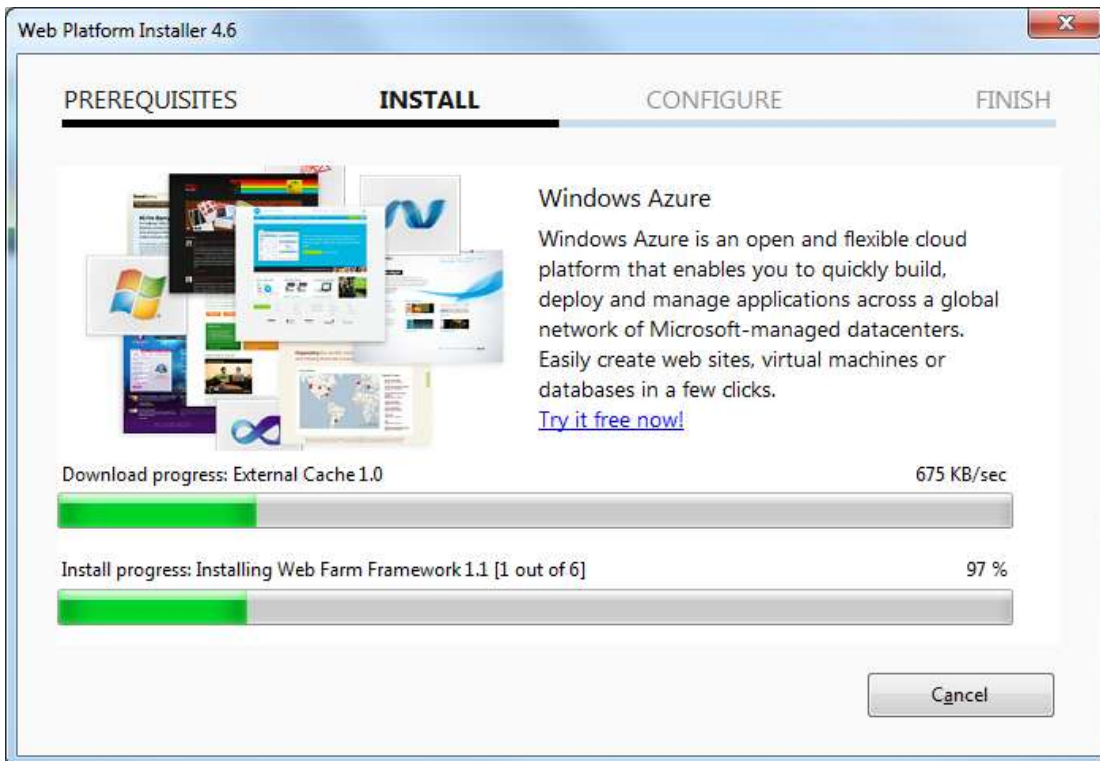
Σ' αυτό τον installer θα περάσετε από τις παρακάτω σελίδες:



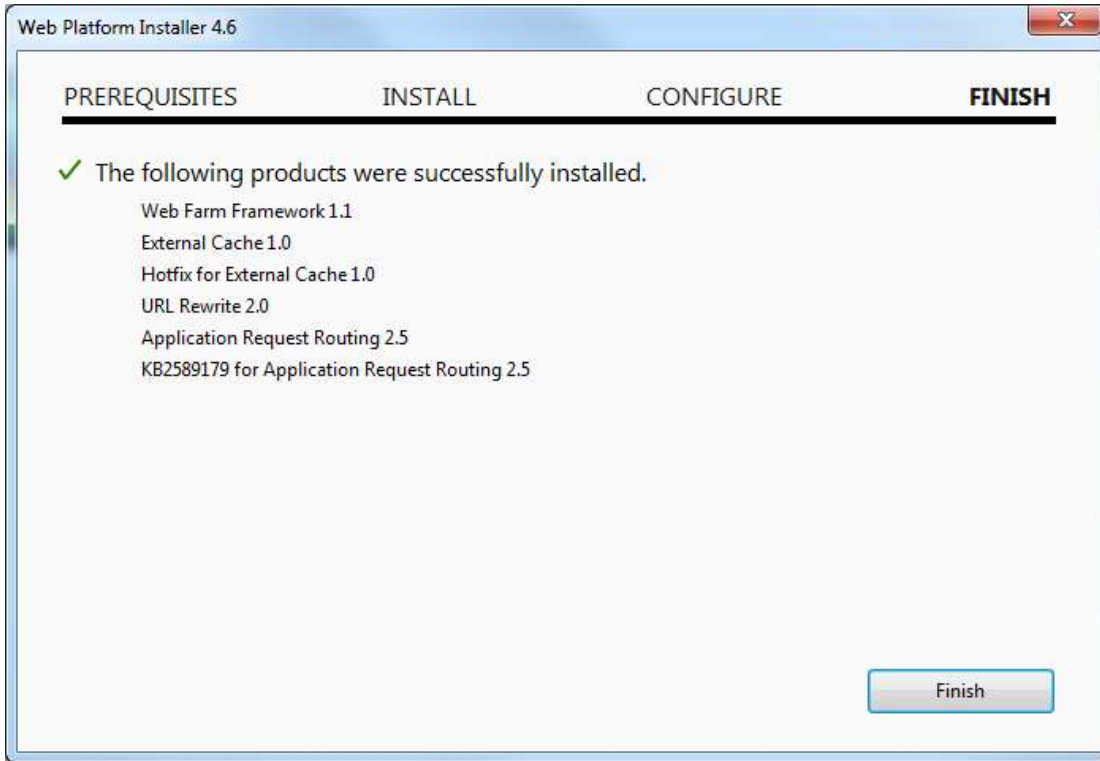
Επιλέξτε **"Install"**.



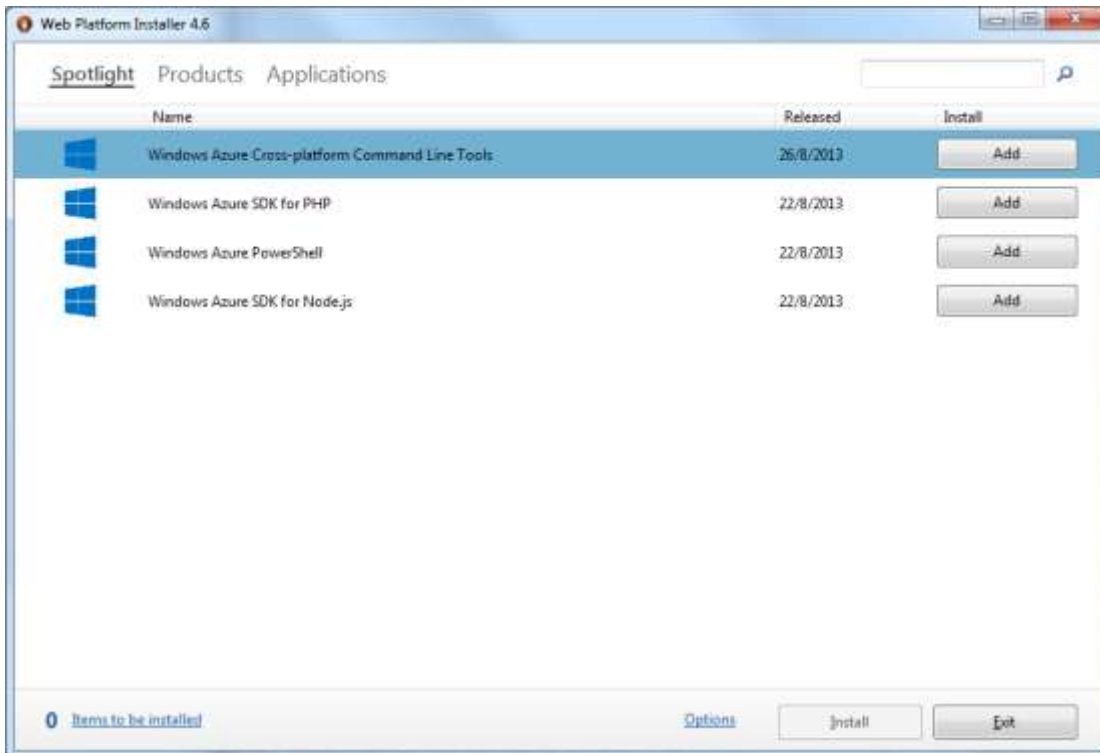
Ανάλογα με την εγκατάστασή σας θα επιλεγθούν αυτόματα κάποια προαπαιτούμενα. Επιλέξτε "I Accept".



Περιμένετε να ολοκληρωθεί η εγκατάσταση.

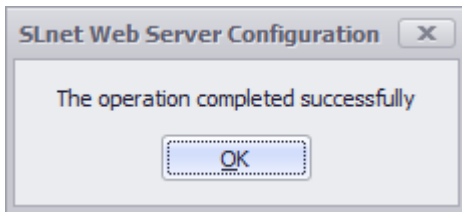


Επιλέξτε **“Finish”**



Επιλέξτε **“Exit”**. Μπορεί να γίνει επανεκκίνηση του IIS.

Θα εμφανιστεί το ακόλουθο μήνυμα:



Επιλέξτε "OK"



***Μετά την ολοκλήρωση της εγκατάστασης του web server, αυτός μπορεί να χρησιμοποιηθεί μόνο από τοπικό δίκτυο. Η απαιτούμενη παραμετροποίηση προκειμένου να μπορεί να χρησιμοποιηθεί και απομακρυσμένα, μέσω internet, περιγράφεται στο επόμενο βήμα.***

## 2. Απόκτηση διαδικτυακής διεύθυνσης

Έως τώρα (βήμα 1) έχει ολοκληρωθεί η εγκατάσταση του web server αλλά μπορεί να χρησιμοποιηθεί μόνο από τοπικό δίκτυο. Οι οδηγίες που ακολουθούν περιγράφουν την απαιτούμενη παραμετροποίηση προκειμένου να μπορεί να χρησιμοποιηθεί και απομακρυσμένα, μέσω internet, χωρίς να υπάρχει πρόσβαση στο τοπικό δίκτυο.

Αυτό σημαίνει πως, για να μπορείτε να συνδεθείτε από το κινητό σας, την ταμπλέτα σας ή από έναν απομακρυσμένο υπολογιστή, στον υπολογιστή που φιλοξενείται το myGalaxy View θα πρέπει να έχετε αποκτήσει μια διαδικτυακή διεύθυνση.

Αυτό μπορεί να γίνει με 2 τρόπους:

1. Να αγοράσετε μία στατική διεύθυνση (static ip) από τον διαδικτυακό σας πάροχο (internet provider), π.χ. [www.mysite.gr](http://www.mysite.gr).
2. Να αποκτήσετε μία δυναμική διεύθυνση (dynamic ip) χρησιμοποιώντας έναν από τους πολλούς δωρεάν providers.

Ακολουθεί παράδειγμα για το πως θα αποκτήσετε μία διεύθυνση μέσω της υπηρεσίας noip.com.

## 2.1 Ποια η διαφορά μεταξύ στατικής και δυναμικής διεύθυνσης (Static vs Dynamic IP)

Η διαφορά του ενός τρόπου με τον άλλον είναι σημαντική και αφορά κυρίως τη σταθερότητα της IP διεύθυνσης.

Όταν αγοράσετε μία στατική διεύθυνση από τον πάροχό σας, κάθε φορά που είστε συνδεδεμένος στο internet, αυτή είναι πάντα η ίδια και δεν αλλάζει. Αν δεν έχετε στατική διεύθυνση, τότε η διεύθυνσή σας αλλάζει περιοδικά.



### Παράδειγμα

- ✓ Σκεφτείτε το εξής: θέλει κάποιος να σας στείλει ένα γράμμα. Στην πρώτη περίπτωση ξέρει τη (στατική) διεύθυνση που θα σας στείλει το γράμμα, στη δεύτερη δεν το ξέρει γιατί η διεύθυνσή σας είναι δυναμική και αλλάζει συνεχώς. Στη δεύτερη αυτή περίπτωση, γνωρίζει μια γενική πληροφορία, φανταστείτε τη σαν ένα ταχυδρομείο, στο οποίο αποστέλλει το γράμμα και αυτό πρέπει να αναλάβει την αναδρομολόγηση του γράμματος στην πραγματική σας διεύθυνση.

Όταν αποκτάτε μια στατική διεύθυνση στο internet στην πραγματικότητα αποκτάτε μια δικτυακή διεύθυνση (IP) και ένα όνομα (domain name). Για παράδειγμα η διεύθυνση της SingularLogic είναι η 194.176.113.42 και το domain name είναι το [www.singularlogic.eu](http://www.singularlogic.eu). Αυτό σημαίνει ότι αν ένας χρήστης πληκτρολογήσει στον browser του τη διεύθυνση [www.singularlogic.eu](http://www.singularlogic.eu) αυτή δρομολογείται άμεσα στην πραγματική διεύθυνση που είναι η 194.176.113.42. Βέβαια η στατική διεύθυνση έχει κόστος, το οποίο κυμαίνεται ανάλογα με τον πάροχό σας.

Αν θελήσετε να αποκτήσετε δυναμική διεύθυνση, που είναι δωρεάν, τότε υπηρεσίες όπως η noip κάνουν τα εξής. Κατοχυρώνεται σε αυτές ένα όνομα (domain name) της μορφής [mycompanyname.no-ip.biz](http://mycompanyname.no-ip.biz) και κάθε φορά που αλλάζει η διεύθυνσή σας (IP) στο internet, ενημερώνει το διαδίκτυο με την καινούργια σας διεύθυνση. Έτσι όταν ένας χρήστης χρησιμοποιήσει στον browser του το όνομα της διεύθυνσή σας [mycompanyname.no-ip.biz](http://mycompanyname.no-ip.biz) θα δρομολογηθεί στη σωστή διεύθυνση.

Ακολουθεί παράδειγμα για το πως θα αποκτήσετε μία διεύθυνση μέσω της υπηρεσίας No-IP.com.



## 2.2 Δημιουργία δωρεάν διεύθυνσης μέσω του No-IP.com

Αν επιλέξετε την δωρεάν υπηρεσία θα πρέπει να κάνετε δύο βασικά βήματα:

1. Να αποκτήσετε μία διεύθυνση (domain name της μορφής mydomain.no-ip.com) από την υπηρεσία No-IP.
2. Να διαχειριστείτε το 'πρόβλημα' της δυναμικής διεύθυνσης παραμετροποιώντας τον router σας να ενημερώνει την υπηρεσία.



### Σημειώσεις

- ✓ Στη διεύθυνση <http://www.noip.com/support/knowledgebase/getting-started-with-no-ip-com/> μπορείτε να βρείτε μια αναλυτική περιγραφή της σχετικής τοπολογίας και των απαιτούμενων ενεργειών.
- ✓ Απαραίτητη προϋπόθεση χρήσης της No-IP υπηρεσίας είναι ο router σας να υποστηρίζει την υπηρεσία αυτή.

### Απόκτηση ονόματος (domain name)

Πηγαίνετε στη διεύθυνση <a href="http://www.noip.com">www.noip.com</a> και επιλέξτε Sign Up Now	
Επιλέξτε Signup	
Συμπληρώστε τα στοιχεία σας	

Επιλέξτε signup

Thinking about upgrading?  
Upgrade to No-IP Enhanced for More Hostnames and Less Hassles

	Enhanced DNS	Free DNS
Domain Choices	80+	1
Hostnames	25	3
No Ads	✓	✗
No 30 Day Account Confirmation	✓	✗
Phone Support	✓	✗
	\$14.95 a year	\$0

By submitting this form I agree to the [terms of service](#) and that I will only create one free account.

Send me newsletters & special offers

Αμέσως μετά θα σας έρθει ένα email επιβεβαίωσης στην διεύθυνση email που δώσατε. Εκεί περιέχεται ένας σύνδεσμος (link) μέσω του οποίου θα ενεργοποιήσετε το λογαριασμό σας.



#### Σημείωση

- ✓ Στη διεύθυνση <http://www.noip.com/support/knowledgebase/getting-started-with-no-ip-com/> μπορείτε να βρείτε video οδηγιών σε σχέση με τις ενέργειες που αναφέρθηκαν προηγουμένως.

Από αυτό το σημείο και μετά έχετε κατοχυρώσει το όνομα (domain name). Μένει ένα στάδιο ακόμη. Να ενημερώνεται αυτόματα το διαδίκτυο με την IP διεύθυνσή σας όταν αυτή αλλάζει. Γι' αυτό υπάρχουν 2 τρόποι. Ο ένας είναι να χρησιμοποιήσετε μια εφαρμογή του No-IP που αναλαμβάνει να κάνει αυτή τη δουλειά και ο δεύτερος είναι η ρύθμιση του router σας για να το κάνει.

#### Τρόπος 1: Ενημέρωση αλλαγής διεύθυνσης μέσω εφαρμογής του No-IP.com

Μέσω του No-IP έχετε δημιουργήσει ένα hostname. Αυτό το hostname είναι το URL που πληκτρολογείτε στον browser σας για να συνδεθείτε στο web site που φιλοξενείται σ' αυτό. Η εφαρμογή **Dynamic Update Client (DUC)** αναλαμβάνει να αναδρομολογήσει το hostname που δημιουργήσατε (παράδειγμα: mycompanyname.no-ip.biz) ώστε αυτό να κατευθύνει την εξωτερική κλήση στην τρέχουσα IP διεύθυνσή σας.

Εφόσον αυτή η IP διεύθυνση είναι δυναμική, οποτεδήποτε αλλάζει, χρησιμοποιώντας αυτή την εφαρμογή, ενημερώνεται σχετικά ο No-IP πάροχος, ώστε πάντα να αναδρομολογεί τις εξωτερικές κλήσεις στη σωστή IP διεύθυνση. Αυτή η εφαρμογή, λοιπόν, συγχρονίζει αυτόματα την τρέχουσα IP διεύθυνσή σας με το hostname του No-IP παρόχου. Τρέχει στο background και ελέγχει συνεχώς για αλλαγές στην IP διεύθυνσή σας και, οποτεδήποτε εντοπίσει μια τέτοια αλλαγή, ενημερώνει το hostname στο No-IP πάροχο.

Μπορείτε να κατεβάσετε την εφαρμογή αυτή στη διεύθυνση <http://www.noip.com/downloads.php>. Πατήστε "download now" και αυτό το link θα κατεβάσει στον υπολογιστή σας το αρχείο DUCSetup.exe μέσω του οποίου εγκαθίσταται η εφαρμογή Domain Update Client (DUC).

Η εγκατάσταση είναι απλή διαδικασία στην οποία ζητείται μόνο η περιοχή εγκατάστασης.

Κατά την εκτέλεση, μετά το sign-in



εμφανίζεται η οθόνη διαχείρισης στην οποία φαίνονται τα στοιχεία του login λογαριασμού και των ελέγχων-ενημερώσεων σε σχέση με την IP.

Όσο αυτή η εφαρμογή είναι σωστά παραμετροποιημένη και εκτελείται, το domain name θα δρομολογεί πάντα τις εισερχόμενες σ' αυτό κλήσεις στην εκάστοτε δυναμική IP διεύθυνση άσχετα με το πότε αυτή αλλάζει.

### **Τρόπος 2: Ενημέρωση αλλαγής διεύθυνσης μέσω του Router**

Η διαδικασία αυτή είναι διαφορετική ανάλογα με το διαθέσιμο router. Παραδείγματα παραμετροποίησης των συνηθέστερων routers υπάρχουν διαθέσιμα σε σχετικό 'How To' κείμενο. Παρέχονται οδηγίες για μια σειρά routers που απαντώνται συχνά στην αγορά.



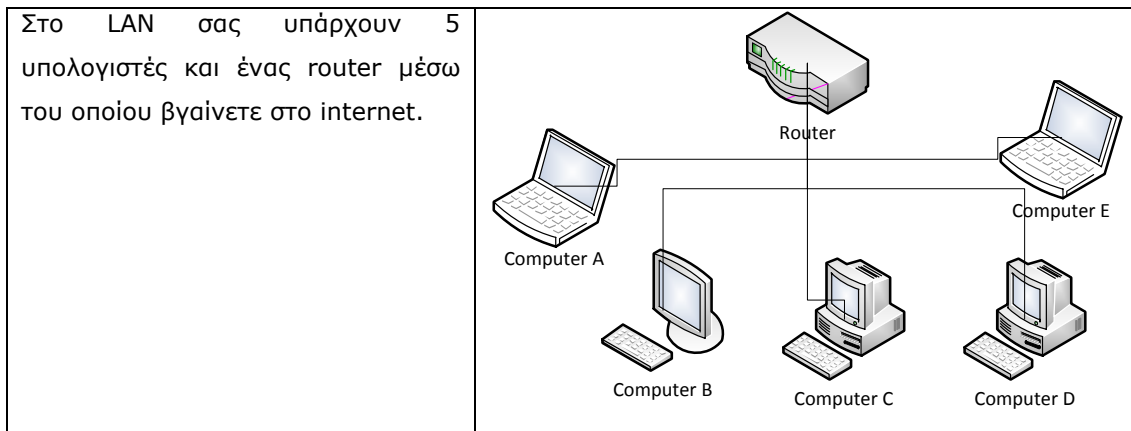
**Μετά την ολοκλήρωση και αυτού του βήματος, έχετε αποκτήσει όνομα (domain name) και διεύθυνση (IP) -και έχετε παραμετροποιήσει την ενημέρωση του διαδικτύου όποτε αυτή αλλάζει-, όποτε το web site είναι πλέον προσβάσιμο και απομακρυσμένα, μέσω internet.**

### 3. Μεταφορά της κλήσης από το διαδίκτυο στον υπολογιστή του τοπικού δικτύου που φιλοξενεί το myGalaxy View web site

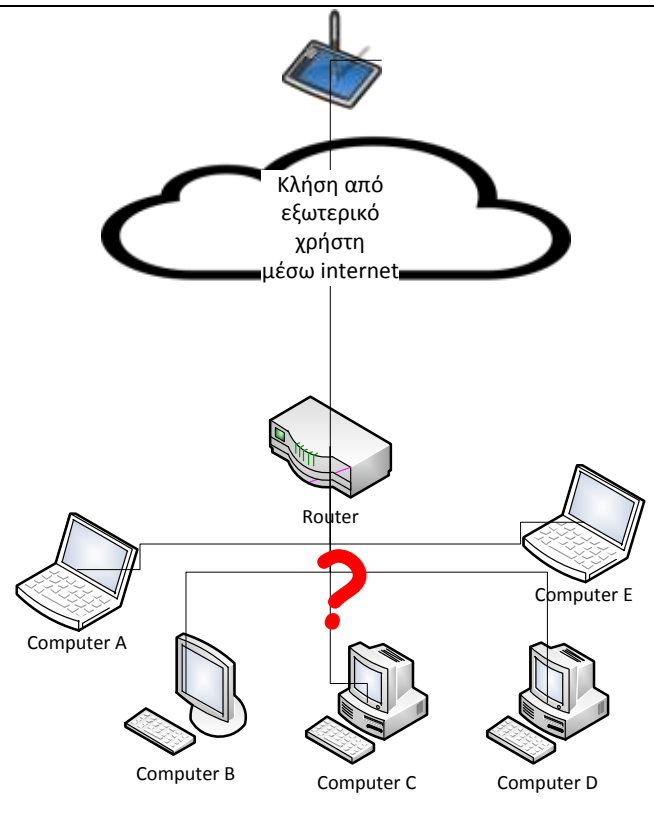
Μετά την ολοκλήρωση των βημάτων (1) και (2), όπου έχει εγκατασταθεί ο web server (και το web site), έχει κατοχυρωθεί ένα hostname και έχουμε διαχειριστεί την αλλαγή της IP σε περίπτωση dynamic IP, εκκρεμεί η αναδρομολόγηση (μεταφορά) της κλήσης που γίνεται από τον εξωτερικό κόσμο (internet) στο σωστό υπολογιστή.

Εφόσον χρησιμοποιείτε κάποιο router για να συνδεθείτε στο διαδίκτυο (και/ή έχετε ενεργοποιήσει ένα firewall στον υπολογιστή σας), πρέπει να βεβαιωθείτε πως έχετε κάνει την απαιτούμενη παραμετροποίηση προκειμένου οι εισερχόμενες από το internet κλήσεις να αναδρομολογούνται στο σωστό μηχάνημα του τοπικού σας δικτύου.

Για να γίνει κατανοητό γιατί χρειάζεται αυτή η διαδικασία δείτε το παρακάτω παράδειγμα.



Όταν ένας εξωτερικός χρήστης ανοίξει τον browser του και πληκτρολογήσει την διεύθυνσή σας «mycompanyname.no-ip.biz», η κλήση αυτή φτάνει στον router σας. Ο router δεν γνωρίζει σε ποιον εσωτερικό υπολογιστή να δρομολογήσει. Για παράδειγμα αν έχετε στήσει στον υπολογιστή C τον web server και το myGalaxy View ο router θα πρέπει να μάθει ότι η κλήση πρέπει να δρομολογηθεί εκεί.



Για να γίνει η αναδρομολόγηση αυτή θα πρέπει να ρυθμίσετε αντίστοιχα τον router σας. Αυτό επιτυγχάνεται αξιοποιώντας μια λειτουργία του router που ονομάζεται Port Forwarding. Πρακτικά, αυτό που κάνει αυτή η λειτουργία είναι να αναδρομολογεί τις εξωτερικές κλήσεις που φτάνουν στο router, στο IP του υπολογιστή που φιλοξενεί τον web server και στο port 80 αυτού. Αυτό το port είναι το συνηθισμένο port για αναδρομολόγηση προκειμένου για HTTP (όπως είναι το 21 προκειμένου για FTP, το 25 για SMTP email κ.ο.κ.).

Αναζητήστε σε σχετικό 'How To' κείμενο τον τρόπο ρύθμισης για διάφορους routers. Παρέχονται οδηγίες αναδρομολόγησης για μια σειρά routers που απαντώνται συχνά στην αγορά.

Προφανώς, δεν υπάρχει δυνατότητα παράθεσης λεπτομερών οδηγιών για κάθε router που κυκλοφορεί στην αγορά. Ωστόσο, προκειμένου να ελέγξετε αν η παραμετροποίησή σας είναι σωστή, μπορείτε να χρησιμοποιήσετε την ιστοσελίδα <http://www.canyouseeme.org/>.



**Μετά την ολοκλήρωση και αυτού του βήματος, έχετε διαχειριστεί και την περίπτωση ύπαρξης router ο οποίος παρεμβάλλεται για τη σύνδεση στο διαδίκτυο.**

## 4. Εγκατάσταση του myGalaxy View Master application

### 4.1 Εγκατάσταση της εφαρμογής myGalaxy View Master

Η εφαρμογή myGalaxy View Master είναι μια Galaxy εφαρμογή μέσω της οποίας γίνεται η δημιουργία/διαχείριση του περιεχομένου που θέλουμε να έχουμε διαθέσιμο στο myGalaxy View web site. Το setup αρχείο για την εγκατάσταση αυτής της εφαρμογής είναι διαθέσιμο στο Partville.

Κατά την εγκατάσταση, στην αρχή θα σας ζητηθεί να επιλέξετε τον φάκελο στον οποίο θα εγκατασταθεί η εφαρμογή.



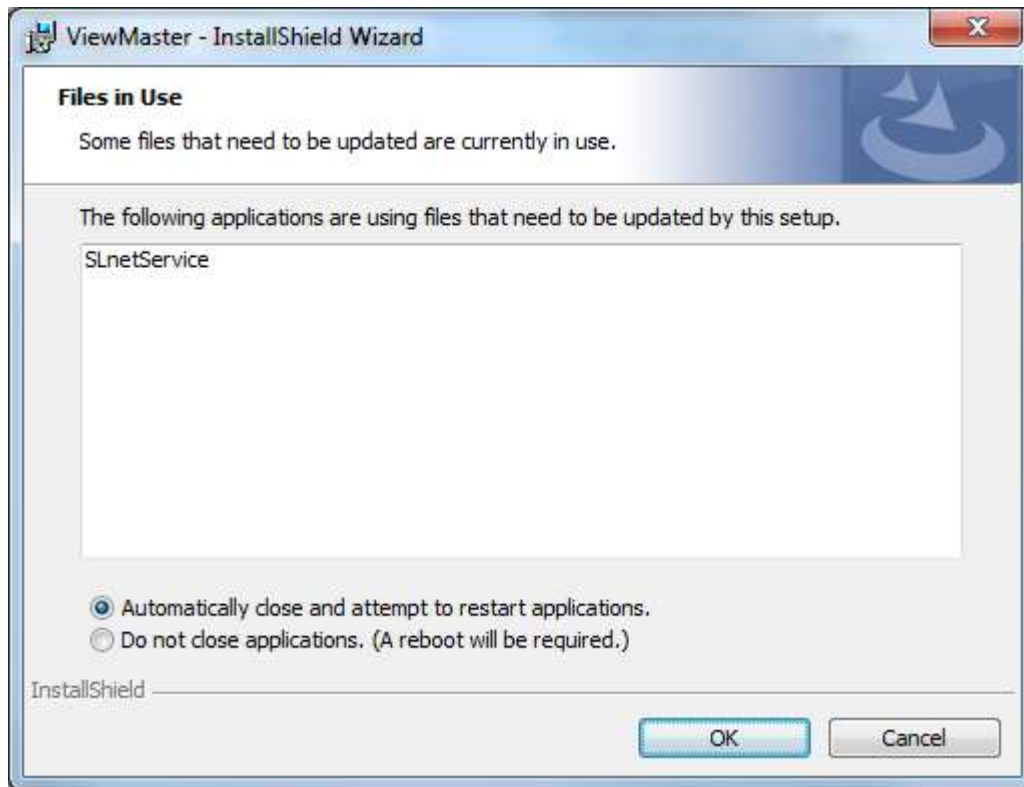
#### **ΠΡΟΣΟΧΗ**

- ✓ Σε περίπτωση που η χρήση του View Master **δεν πρόκειται να γίνει σε συνδυασμό με Galaxy εγκατάσταση**, εκτελείτε την εγκατάσταση του View Master **επιλέγοντας οποιαδήποτε περιοχή εγκατάστασης επιθυμείτε** (είτε κρατάτε την προτεινόμενη είτε επιλέγετε κάποια άλλη). Σε περίπτωση που η χρήση του View Master **πρόκειται να γίνει σε συνδυασμό με Galaxy εγκατάσταση**, η διαδικασία που θα πρέπει να ακολουθήσουμε για την εγκατάστασή του View Master, **διαφοροποιείται αναλόγως της έκδοσης της Galaxy εγκατάστασης**.

Ειδικότερα:

- **αν η Galaxy εγκατάσταση είναι έκδοση προγενέστερης της 23, απαιτείται η εγκατάσταση του myGalaxy View Master να γίνει υποχρεωτικά στην ίδια περιοχή με αυτή της Galaxy εγκατάστασης** (αφού, σε αντίθετη περίπτωση, θα αποτυγχάνει η εκτέλεση από Web των Galaxy reports). Θα πρέπει λοιπόν να αλλάξετε την προτεινόμενη περιοχή εγκατάστασης του myGalaxy View Master και να επιλέξετε σαν περιοχή εγκατάστασης αυτήν της υπάρχουσας εγκατάστασης του Galaxy.
- **αν η Galaxy εγκατάσταση είναι έκδοση ίση ή μεταγενέστερη της 23, δεν απαιτείται και δεν πρέπει να γίνει καμία εγκατάσταση View Master**, αφού εμπεριέχεται ήδη στην εγκατάσταση του Galaxy.

Αν είναι ενεργοποιημένος κάποιος Galaxy application server, θα προταθεί, και πρέπει να επιλεγεί, η απενεργοποίησή του προκειμένου να είναι εφικτή η ενημέρωση αρχείων που είναι δεσμευμένα. Λόγω αυτού, δεν θα πρέπει να υπάρχουν χρήστες συνδεδεμένοι στην εφαρμογή (είτε Galaxy είτε View Master).



Στη διαδικασία της εγκατάστασης είναι διαχωρισμένη η εγκατάσταση του application client από την εγκατάσταση των server components.

Η εγκατάσταση του application client, εγκαθιστά τα απαιτούμενα αρχεία για την εκτέλεση του View Master καθώς και το web service που θα εξυπηρετεί τις απαιτήσεις που θα φτάνουν μέσω του web site.

Μετά την εγκατάσταση του application client, εμφανίζεται ερώτηση για την εγκατάσταση των server components:



Αν επιλεγεί εγκατάσταση και των server components, συνεχίζει η εγκατάσταση με την ενεργοποίηση του glx.config. Μέσω αυτού μπορούμε να δημιουργήσουμε τα bridge profiles (που θα χρησιμοποιηθούν για τη σύνδεση από το web) και να εγκαταστήσουμε και ενεργοποιήσουμε το service (SLnetService) του application server.

**Σημείωση**

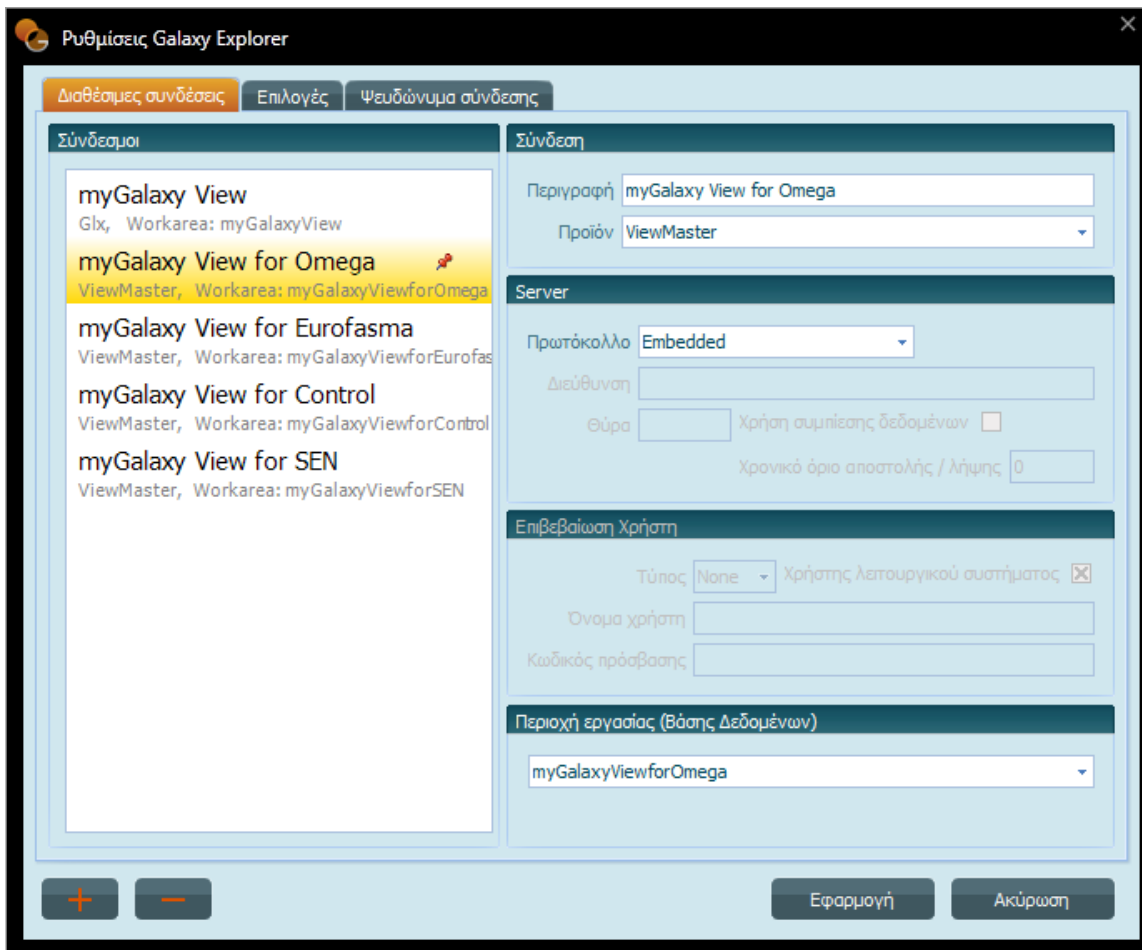
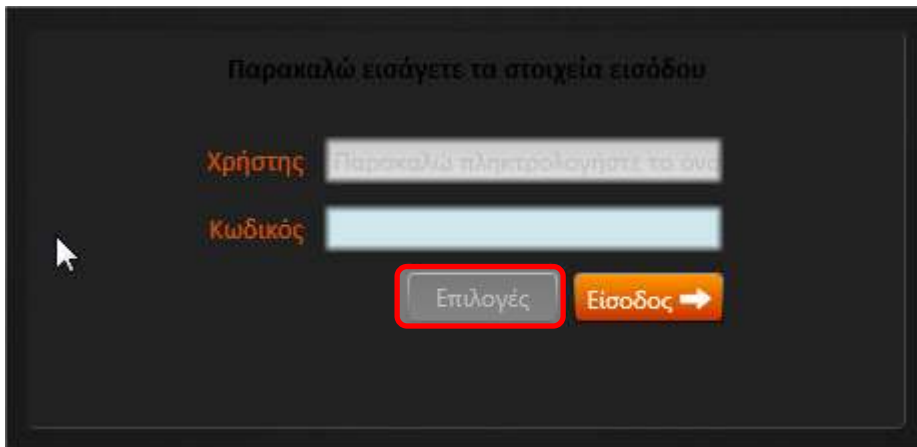
Αν το `glx.config` βρει ήδη εγκατεστημένο οποιοδήποτε `SLnetService`, δεν εγκαθιστά το δικό του. Αν δεν το βρει εγκαθιστά το δικό του με `display name SLnetService ViewMaster`.

Στην απεγκατάσταση, αν το `glx.config` βρει `service SLnetService` με `display name SLnetService ViewMaster`, τότε το απεγκαθιστά, αλλιώς δεν κάνει καμία ενέργεια.



## 4.2 Συγχρονισμός της Βάσης Δεδομένων

Εκτελέστε την εφαρμογή (Galaxy.Explorer.exe) και πατήστε «Επιλογές» προκειμένου να διαχειριστείτε τις διαθέσιμες συνδέσεις.



Σημείωση

Προσοχή !!! Οι συγκεκριμένες ρυθμίσεις σύνδεσης αφορούν την πρόσβαση στη ΒΔ μέσω της εφαρμογής myGalaxy View Master με σκοπό τη διαχείριση του περιεχομένου που θα είναι διαθέσιμο στο myGalaxy View web site.

Σε άλλο σημείο των οδηγιών παρακολουθήσαμε τον ορισμό των ρυθμίσεων (απομακρυσμένης ή μη) σύνδεσης στο περιεχόμενο αυτό (της εκάστοτε ΒΔ).



Συνδεθείτε στη Βάση Δεδομένων μέσω του επιθυμητού προφίλ σύνδεσης και επιτρέψτε να γίνει συγχρονισμός προκειμένου να δημιουργηθούν στη ΒΔ οι απαραίτητοι για τη λειτουργία του όλου concept πίνακες (χρήστες, γεωγραφικά στοιχεία κ.λπ.).



### Σημείωση

Κατά την πρώτη είσοδο στη Βάση Δεδομένων μέσω της εφαρμογής myGalaxy View Master, θα πρέπει να χρησιμοποιηθεί ο χρήστης 'ViewMaster' με κωδικό 'ViewMaster'. Πρόκειται για προκαθορισμένο χρήστη με δικαιώματα διαχειριστή.

Μετά την αρχική είσοδο, θα πρέπει να παραμετροποιήσετε το επιθυμητό σύστημα χρηστών (θα μπορούσατε απλά να κάνετε -αυτόματα- εισαγωγή των χρηστών όπως τους έχετε διαμορφώσει στη συνδεδεμένη εφαρμογή).

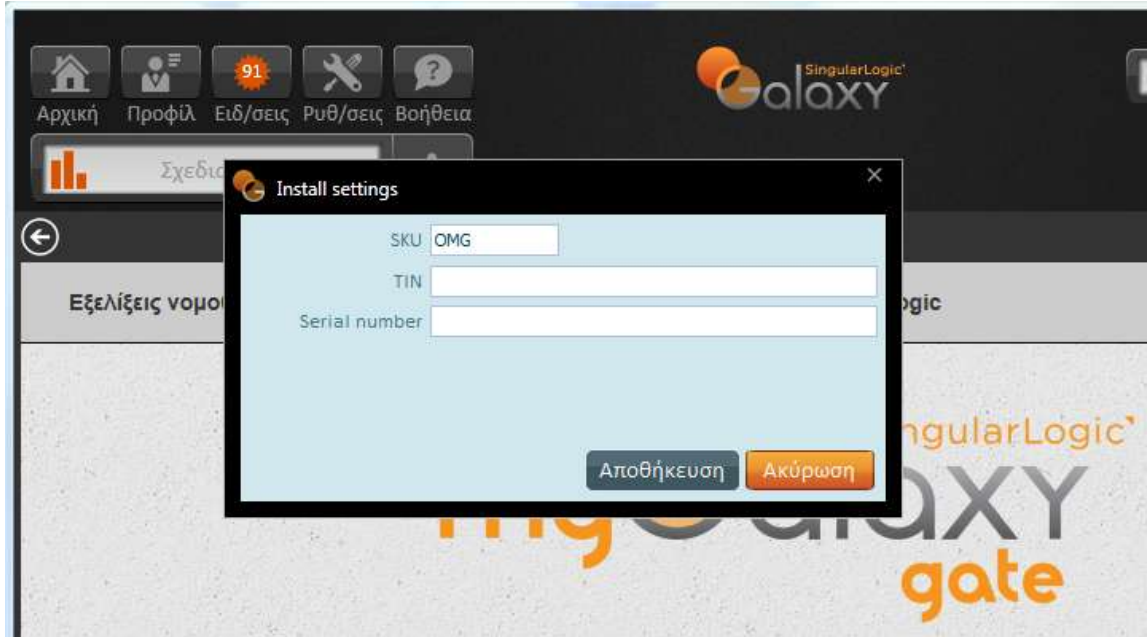


Η είσοδος στην εφαρμογή έχει ολοκληρωθεί (και βλέπετε πληροφορίες από το myGalaxy Gate).

### 4.3 Παραμετροποίηση του myGalaxy View Master για τον έλεγχο ενεργού συμβολαίου

Μετά την αρχική σύνδεση στη Βάση Δεδομένων θα πρέπει να οριστούν τα στοιχεία του πελάτη και της εγκατάστασης, δεδομένου πως για να επιτραπεί η πρόσβαση στο περιεχόμενο από το web site γίνεται έλεγχος της ύπαρξης ενεργού συμβολαίου για τα συγκεκριμένα στοιχεία.

Η δήλωση των στοιχείων αυτών γίνεται σε σχετικό διάλογο που ενεργοποιείται από τις ρυθμίσεις:



Ορίζετε τον ΑΦΜ και το SN της εγκατάστασης καθώς και την πληροφορία 'SKU' η οποία εξαρτάται από το είδος της εγκατάστασης, ως εξής:

- ✓ Galaxy application: δηλώνετε "**GLX**"
- ✓ Omega application: δηλώνετε "**OMG**"
- ✓ Eurofasma application: δηλώνετε "**NXT**"
- ✓ Control application: δηλώνετε "**CTR**"
- ✓ SEN application: δηλώνετε "**SEN**"



#### Σημείωση

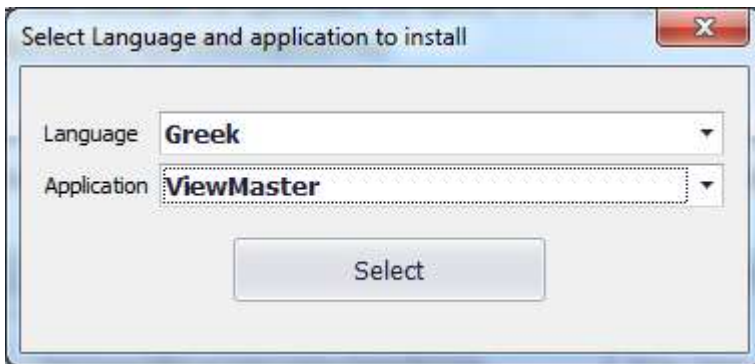
Χρησιμοποιήστε, επίσης, την επιλογή 'Οργάνωση\Εισαγωγή' για την εισαγωγή περιεχομένου που είτε έχετε ήδη διαμορφώσει ή έχετε κατεβάσει από το site της SingularLogic και το οποίο θέλετε να είναι διαθέσιμο στο myGalaxy View web site.

## 5. Ορισμός των διαθέσιμων συνδέσεων και πρόσβαση στο myGalaxy View web site

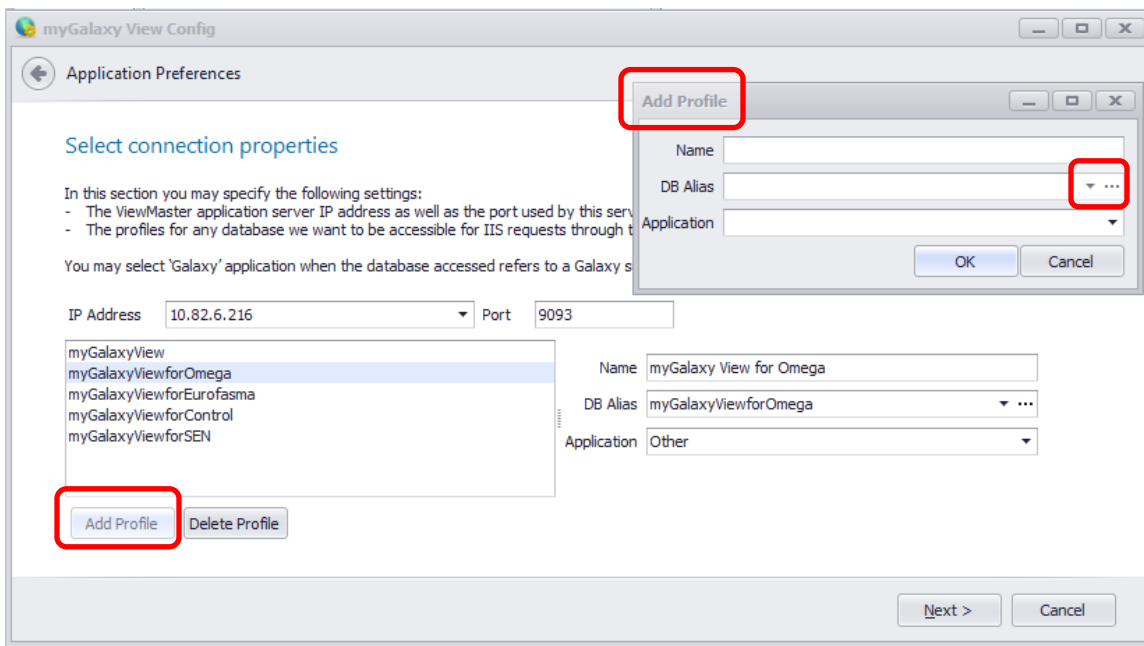
### 5.1 Παραμετροποίηση των bridge profiles του myGalaxy View web site

Η πρόσβαση στις εφαρμογές (για την ακρίβεια, στις Βάσεις Δεδομένων των εφαρμογών) οι οποίες θέλουμε να είναι διαθέσιμες στο myGalaxy View web site (ώστε να 'απαντούν' σε απαιτήσεις προς τον web server, μέσω του myGalaxy View web service), γίνεται μέσω των λεγόμενων 'bridge profiles'.

Τα bridge profiles ορίζονται μέσω του myGalaxy View Master configurator (Glx.Config.exe) ...

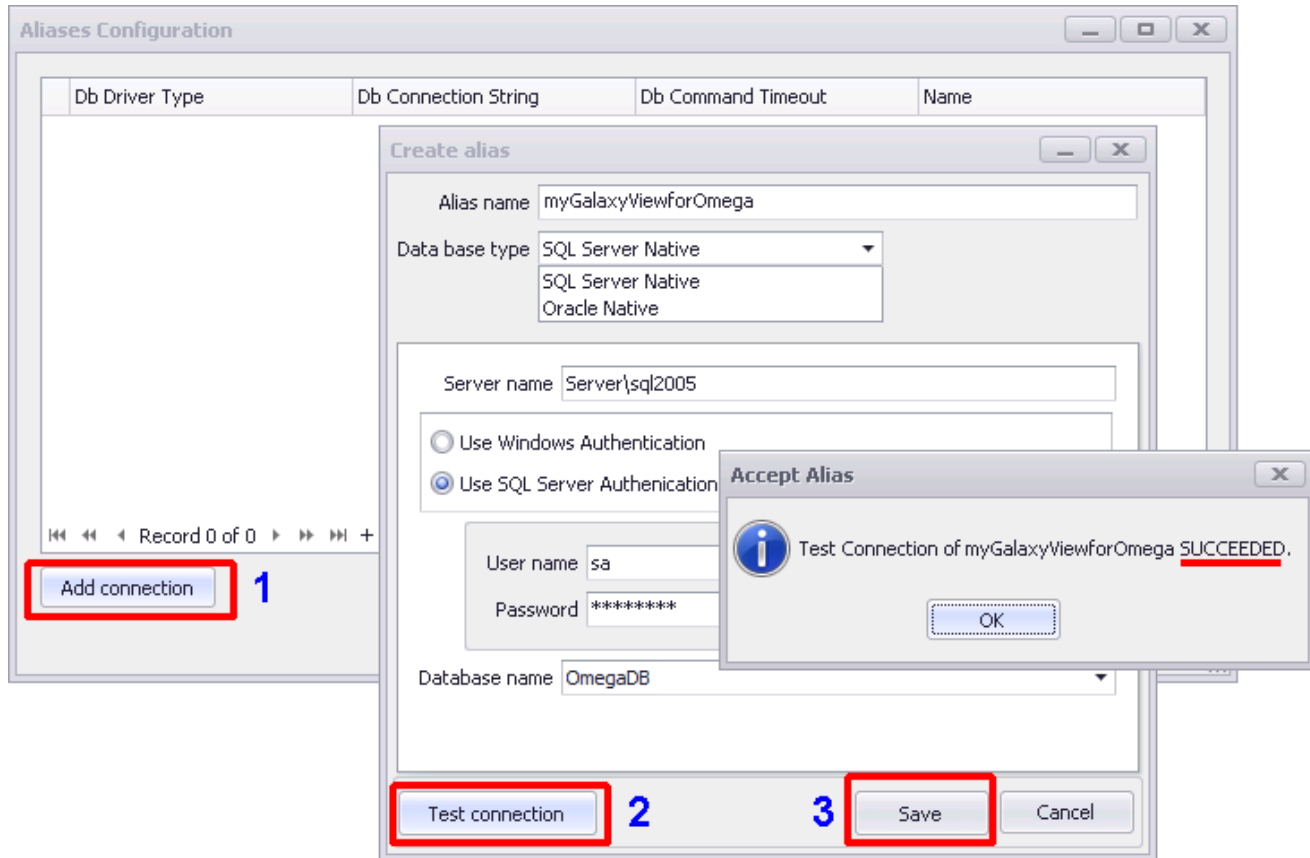


... στη σελίδα 'Application Preferences' που ακολουθεί.



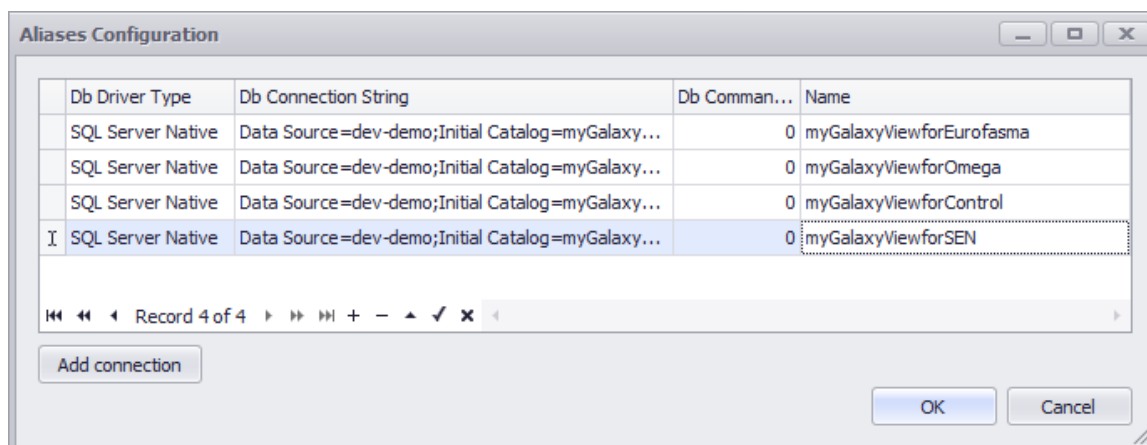
Για τον ορισμό ενός bridge profile (όπως αυτά που φαίνονται παραπάνω), ορίζονται μια σειρά από στοιχεία (όπως φαίνεται στους διαλόγους που ακολουθούν).

Πατήστε «Add Profile» και δημιουργήστε ένα νέο DB Alias για τη βάση δεδομένων της εφαρμογής, η οποία θέλουμε να είναι διαθέσιμη η σύνδεση μέσω του myGalaxy View web site.

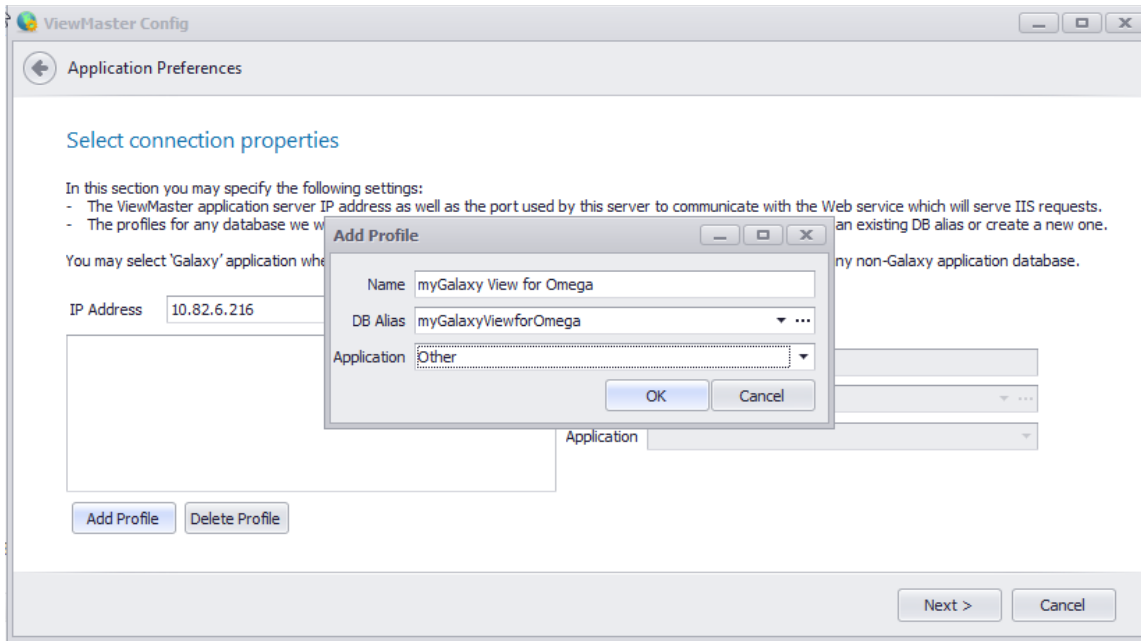


Πατήστε «Add connection» και ορίστε για το νέο alias τα στοιχεία σύνδεσης με τη βάση δεδομένων. Στην συνέχεια πατήστε «Test connection» για να επιβεβαιώσετε τη δυνατότητα σύνδεσης με τη βάση. Εφόσον η σύνδεση είναι επιτυχής πατήστε «Save» για να αποθηκευτούν τα στοιχεία.

Όλες οι συνδέσεις που δημιουργούμε, παρουσιάζονται στο 'Aliases configuration' dialog.



Στην κεντρική σελίδα, επιλέγουμε το alias που δημιουργήσαμε, συμπληρώνουμε και τα υπόλοιπα στοιχεία, οπότε και ολοκληρώνεται ο ορισμός του bridge profile:



Στη ρύθμιση **'Application'** επιλέγουμε:

- ✓ **'Other'** στην περίπτωση που συνδεόμαστε σε **οποιαδήποτε μη Galaxy Βάση Δεδομένων** και
- ✓ **'Galaxy'** σε αντίθετη περίπτωση



Τα bridge profiles που ορίζουμε μέσω αυτού του configurator είναι διαθέσιμα ώστε, μέσω του myGalaxy View web site, να συνδεθούμε στην αντίστοιχη ΒΔ στην οποία μπορούμε να αξιοποιήσουμε τα διαθέσιμα σε αυτή MIS components (reports, maps, charts).

## 5.2 Πρόσβαση στο myGalaxy View web site

Μετά την ολοκλήρωση των προηγούμενων ενεργειών, για να συνδεθείτε με το myGalaxy View web site, πληκτρολογήστε στον Web Browser την κατάλληλη διεύθυνση.

Αν δεν χρησιμοποιείτε τον SL WebServer, πληκτρολογείτε

<http://<ip address>/mygalaxyview>

όπου ip address είναι η διεύθυνση του web server (π.χ. <http://10.82.6.216/mygalaxyview>)

ή

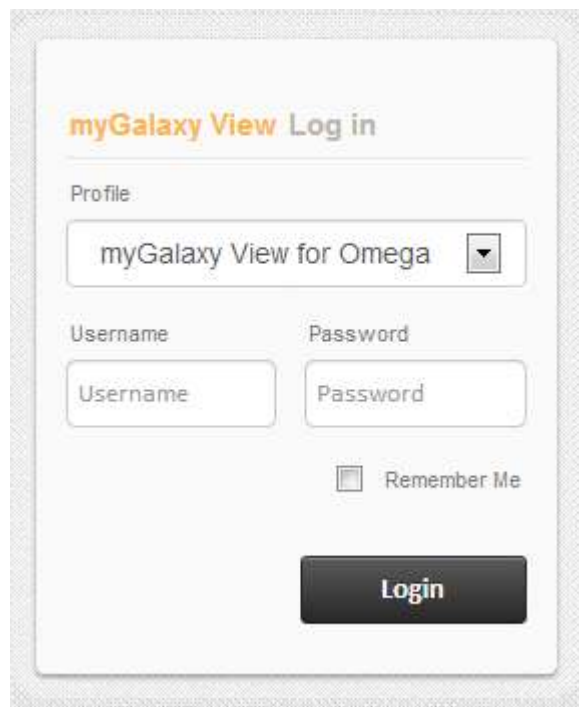
<http://<HostName>/mygalaxyview>

όπου HostName είναι το machine name του web server (π.χ. <http://MyMachineName/mygalaxyview>)

Αν χρησιμοποιείτε τον SL WebServer, απλά παραλείπετε τον κατάλογο 'MyGalaxyView'. Για παράδειγμα,

<http://<ip address>/>

Θα εμφανιστεί η οθόνη εισόδου, όπου πρέπει να συνδεθείτε με τα στοιχεία που χρησιμοποιείτε για την είσοδό σας στην εφαρμογή myGalaxy View Master (και αναλόγως του συστήματος χρηστών που έχετε ορίσει σε αυτήν).



### Σημείωση

Η πρόσβαση στην εφαρμογή από τα απομακρυσμένα σημεία γίνεται, αν δεν οριστεί διαφορετικά, μέσω του TCP/IP port 80. Αν οριστεί στον IIS διαφορετικό Port θα πρέπει να συμπεριληφθεί και στη διεύθυνση.

π.χ. <http://<HostName>/mygalaxyview:8080>





**Συγχαρητήρια! Η εγκατάσταση του myGalaxy View έχει ολοκληρωθεί. Μπορείτε, πλέον, να έχετε πρόσβαση στο σχετικό περιεχόμενο μέσω του web site.**

[Επιστροφή](#)